



UNIVERSIDADE FEDERAL DE LAVRAS  
PRÓ-REITORIA DE GRADUAÇÃO  
DIRETORIA DE REGISTRO E CONTROLE ACADÊMICO  
COORDENADORIA GERAL DE PROCESSOS SELETIVOS

**PROCESSO SELETIVO DE AVALIAÇÃO SERIADA (PAS)**

**PRIMEIRA ETAPA**  
**GRUPO XXII - TRIÊNIO 2021-2023**  
**GRUPO XXIII - TRIÊNIO 2022-2024**

**26/6/2022**

**INSTRUÇÕES:**

Após a autorização do fiscal, abra o caderno e confira-o conforme as instruções abaixo:

- Este caderno contém uma tabela periódica (verso da capa) e 60 questões de múltipla escolha, sendo:

**CIÊNCIAS DA NATUREZA E SUAS TECNOLOGIAS:**

7 de Biologia (1 a 7), 7 de Física (8 a 14), 7 de Química (15 a 21)

**MATEMÁTICA:**

9 de Matemática (22 a 30)

**CIÊNCIAS HUMANAS E SUAS TECNOLOGIAS:**

5 de Geografia (31 a 35), 5 de História (36 a 40), 5 de Filosofia/Sociologia (41 a 45)

**LINGUAGENS E SUAS TECNOLOGIAS:**

5 de Língua Estrangeira (46 a 50), 10 de Língua Portuguesa/Literatura Brasileira (51 a 60)

- Cada questão contém 4 (quatro) alternativas de resposta. Apenas 1 (uma) alternativa responde à questão.
- O formulário de respostas deverá ser preenchido conforme as instruções contidas no próprio formulário, devendo ser assinado apenas no espaço reservado para esse fim.

**ATENÇÃO!**

- O não cumprimento das instruções poderá acarretar a eliminação do candidato.
- O tempo de duração da prova é de 4h30 (quatro horas e trinta minutos) e **INCLUI** o preenchimento do formulário de respostas.
- A interpretação das questões faz parte da prova.
- Este caderno será **obrigatoriamente** devolvido ao fiscal ao final da prova. O(a) candidato(a) poderá destacar a contracapa, na qual se encontra o rascunho do gabarito, **que não poderá ter nenhuma anotação extra.**
- A devolução do formulário de respostas e do caderno de prova é de inteira responsabilidade do candidato.
- Qualquer irregularidade deverá ser comunicada ao fiscal.

## Classificação Periódica dos Elementos

1	2	3	4	5	6	7	8	9	10	11	12	13	14	15	16	17	18
1A	2A	3B	4B	5B	6B	7B	8B			1B	2B	3A	4A	5A	6A	7A	0

Número atômico
<b>SÍMBOLO</b>
Massa atômica
* N° de massa do isótopo mais estável

1	1	2	3	4	5	6	7	8	9	10	11	12	13	14	15	16	17	18
1	<b>H</b> 1,0																	<b>He</b> 4,0
2		3																10
2		<b>Li</b> 7,0																<b>Ne</b> 20,0
3			11															18
3			<b>Na</b> 23,0															<b>Ar</b> 40,0
4				19														36
4				<b>K</b> 39,0														<b>Kr</b> 84,0
5					37													54
5					<b>Rb</b> 85,5													<b>Xe</b> 131,0
6						55												86
6						<b>Cs</b> 133,0												<b>Rn</b> 222,0*
7							87											
7							<b>Fr</b> 223,0*											

### Série dos Lantanídeos

57	58	59	60	61	62	63	64	65	66	67	68	69	70	71
<b>La</b> 139,0	<b>Ce</b> 140,0	<b>Pr</b> 141,0	<b>Nd</b> 144,0	<b>Pm</b> 145,0*	<b>Sm</b> 150,5	<b>Eu</b> 152,0	<b>Gd</b> 157,0	<b>Tb</b> 158,9	<b>Dy</b> 162,5	<b>Ho</b> 164,9	<b>Er</b> 167,3	<b>Tm</b> 168,9	<b>Yb</b> 173,0	<b>Lu</b> 174,9

### Série dos Actinídeos

89	90	91	92	93	94	95	96	97	98	99	100	101	102	103
<b>Ac</b> 227,0*	<b>Th</b> 232,0	<b>Pa</b> 231,0	<b>U</b> 238,0	<b>Np</b> 237,0*	<b>Pu</b> 244,0*	<b>Am</b> 243,0*	<b>Cm</b> 247,0*	<b>Bk</b> 247,0*	<b>Cf</b> 251,0*	<b>Es</b> 252,0*	<b>Fm</b> 257,0*	<b>Md</b> 258,0*	<b>No</b> 259,0*	<b>Lr</b> 262,0*

Reatividade dos metais: Li>K>Ca>Na>Mg>Al>Zn>Cr>Fe>Ni>Sn>Pb>H>Cu>Hg>Ag>Pt>Au

Número de Avogadro:  $6,0 \times 10^{23}$  - Constante de Faraday: 96500 C - Constante dos gases perfeitos:  $0,082 \text{ atm.L.K}^{-1} \cdot \text{mol}^{-1}$

**CIÊNCIAS DA NATUREZA E SUAS TECNOLOGIAS**

**BIOLOGIA (QUESTÕES 1 – 7)**

**QUESTÃO 1**

Os plastos são organelas membranosas encontradas apenas em plantas e em alguns protistas. Considerando a função e os pigmentos presentes nos plastos, faça as associações corretas entre as colunas abaixo:

- I - Cloroplasto                                    ( ) Possuem carotenoides como pigmento, que podem ter função na atração de polinizadores e de dispersores de frutos e sementes.  
II - Cromoplasto  
III - Leucoplasto                                ( ) Possuem clorofila como pigmento principal, com função na fotossíntese.  
  
( ) Não possuem pigmentos e atuam no armazenamento de amido, lipídeos ou proteínas.

Marque a alternativa que apresenta a associação **CORRETA**:

- (A) I – II – III  
(B) III – II – I  
(C) II – I – III  
(D) III – I – II

**QUESTÃO 2**

Desde o início da pandemia de COVID-19, os cientistas buscam entender os mecanismos de infecção das células humanas. Sabe-se que o vírus SARS-COV-2 utiliza proteínas que ficam na superfície para se ligarem a receptores presentes nas células do trato respiratório humano e, assim, entrarem nas células.

Considerando a estrutura das células animais, em que região ficam esses receptores que se ligam ao vírus?

- (A) Carioteca.  
(B) Citoplasma.  
(C) Parede Celular.  
(D) Membrana plasmática.

**QUESTÃO 3**

Os quadros, a seguir, apresentam, respectivamente, classes de organismos (I, II, III, IV), tipos de ovos quanto à quantidade e distribuição de vitelo (1, 2, 3, 4) e tipos de segmentação (w, x, y, z).

Classes	
I	Insetos
II	Anfíbios
III	Aves
IV	Mamíferos

Tipos de ovos	
1	Isolécito
2	Telolécito
3	Centrolécito
4	Heterolécito

Tipos de segmentação	
w	Meroblástica discoidal
x	Meroblástica superficial
y	Holoblástica igual
z	Holoblástica desigual

Marque a alternativa que apresenta a associação **CORRETA** entre a classe de organismos, o tipo de ovos e o tipo de segmentação:

- (A) III – 2 – w  
(B) I – 4 – x  
(C) II – 3 – y  
(D) IV – 1 – z

## Processo Seletivo de Avaliação Seriada – 1ª etapa (Grupos XXII e XXIII)

### QUESTÃO 4

Analise as afirmativas, a seguir, referentes à gametogênese e marque a alternativa **CORRETA**:

- (A) Na ovogênese são formados dois corpúsculos polares, que são células viáveis para a reprodução.
- (B) Nos testículos dos machos de mamíferos, as espermatogônias caracterizam-se por serem haploides.
- (C) A formação de flagelo dos espermatozoides ocorre após a espermatogênese, durante a passagem pelo epidídimo.
- (D) Nos ovários das fêmeas de mamíferos, a formação dos gametas femininos tem início ainda na vida intrauterina.

### QUESTÃO 5

Analise as afirmativas, a seguir, referentes a métodos anticoncepcionais:

- I - O método da tabelinha leva em consideração a fase do ciclo menstrual da mulher.
- II - O método do coito interrompido apresenta-se eficiente na prevenção de doenças sexualmente transmissíveis.
- III - Com a vasectomia, os espermatozoides presentes no ejaculado apresentam-se inviáveis.
- IV - A pílula anticoncepcional e o dispositivo intrauterino (DIU) são métodos contraceptivos que não previnem a transmissão de doenças sexualmente transmissíveis.

Marque a alternativa **CORRETA**:

- (A) Apenas as afirmativas I e III estão corretas.
- (B) Apenas as afirmativas I e IV estão corretas.
- (C) Apenas as afirmativas II e III estão corretas.
- (D) Apenas as afirmativas II e IV estão corretas.

### QUESTÃO 6

No corpo humano, as glândulas são classificadas quanto ao local em que eliminam as secreções. Relacione a primeira coluna com a segunda:

- |                 |                 |
|-----------------|-----------------|
| I - Exócrinas   | ( ) Pâncreas    |
| II - Endócrinas | ( ) Tireoide    |
| III - Mistas    | ( ) Sebáceas    |
|                 | ( ) Sudoríparas |
|                 | ( ) Hipófise    |

Marque a alternativa que contém a sequência **CORRETA**:

- (A) III – II – I – I – II
- (B) III – I – II – II – I
- (C) II – III – I – I – III
- (D) II – I – III – III – I

### QUESTÃO 7

Os folhetos embrionários são camadas de células que originam os órgãos e os tecidos dos animais.

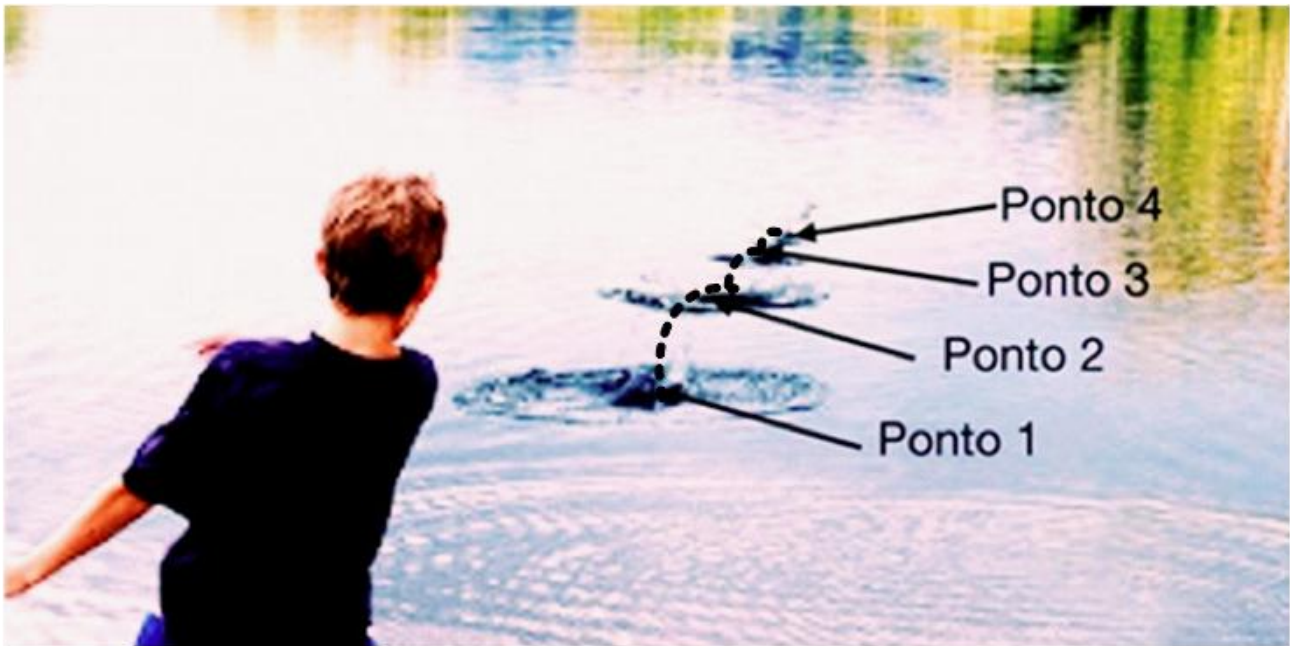
Marque a alternativa que apresenta a relação **CORRETA** entre “folheto” e “tecido ou órgão”:

- (A) Ectoderme – Sistema Digestório; Mesoderme – Derme; Endoderme – Epiderme
- (B) Ectoderme – Derme; Mesoderme – Epiderme; Endoderme – Sistema Digestório
- (C) Ectoderme – Epiderme; Mesoderme – Sistema Digestório; Endoderme – Derme
- (D) Ectoderme – Epiderme; Mesoderme – Derme; Endoderme – Sistema Digestório

FÍSICA (QUESTÕES 8-14)

QUESTÃO 8

Considere uma criança jogando uma pedra na represa do Funil. A pedra realiza vários movimentos parabólicos na hora de ir de um lugar a outro na represa, como mostra a foto. Observa-se que o espaço entre os pontos, nos quais a pedra colide com a água, diminuem à medida que a pedra vai ficando longe da criança. Considere que  $m$  é a massa da pedra e  $v$  o módulo da velocidade em cada ponto e que a energia cinética da pedra  $K$  no ponto 1 seja  $K_1 = \frac{1}{2}mv_1^2$  e que no ponto 2 seja  $K_2 = \frac{1}{2}mv_2^2$ . Considere, ainda, que o momento linear da pedra seja:  $p_1 = mv_1$ , no ponto 1 e  $p_2 = mv_2$ , no ponto 2.



Com base nas informações, é **CORRETO** afirmar que:

- (A)  $K_1 > K_2$
- (B)  $K_1 < K_2$
- (C)  $p_1 < p_2$
- (D)  $p_1 = p_2$

**Processo Seletivo de Avaliação Seriada – 1ª etapa (Grupos XXII e XXIII)**

**QUESTÃO 9**

Na obra *'Discursos sobre duas novas ciências'*, Galileu Galilei descreve o movimento de corpos sobre o plano inclinado. Contudo, a explicação para tal, como conhecemos hoje, veio anos depois com *sr.* Isaac Newton e suas Leis acerca dos movimentos sobre os planos inclinados, as Leis de Newton e os tipos de forças. Considere duas rampas idênticas, separadas por uma distância  $d$ , em que um bloco de massa  $m$  escorra da rampa da esquerda para a direita, como exemplificado na figura abaixo.



Considere **N** a normal, **P** o peso, **fat** a força de atrito e **v** a velocidade. O diagrama de força que representa, de maneira **CORRETA** a força atuante sobre o bloco na descida na rampa da esquerda, e na subida na rampa da direita, é:

- |     |                   |                  |     |                   |                  |
|-----|-------------------|------------------|-----|-------------------|------------------|
| (A) | <b>Na descida</b> | <b>Na subida</b> | (B) | <b>Na descida</b> | <b>Na subida</b> |
|     |                   |                  |     |                   |                  |
| (C) | <b>Na descida</b> | <b>Na subida</b> | (D) | <b>Na descida</b> | <b>Na subida</b> |
|     |                   |                  |     |                   |                  |

**QUESTÃO 10**

Um objeto sólido, com massa de 500 g, está parcialmente imerso em um líquido, livre de fios. Um segundo objeto de massa 300 g de volume de 1 litro, de diferente material, está imerso completamente, mas sem encostar no fundo e também livre de fios.

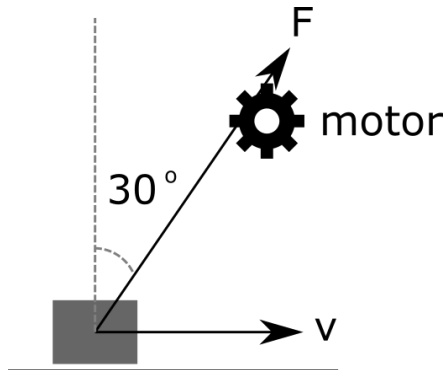
Considere a aceleração da gravidade de aproximadamente  $10 \text{ m/s}^2$ .

O volume do objeto de 500 g submerso será:

- |                          |                          |
|--------------------------|--------------------------|
| (A) $\frac{3}{5}$ litro  | (B) $\frac{5}{3}$ litro  |
| (C) $\frac{30}{5}$ litro | (D) $\frac{5}{30}$ litro |

**QUESTÃO 11**

Um bloco de concreto está apoiado sobre uma superfície. Para que o bloco possa se mover na horizontal, uma corda é ligada entre o bloco e um motor que realiza um trabalho de 100 J. O motor é posicionado de modo a formar um ângulo de 30 graus com o eixo vertical, como indicado na figura.



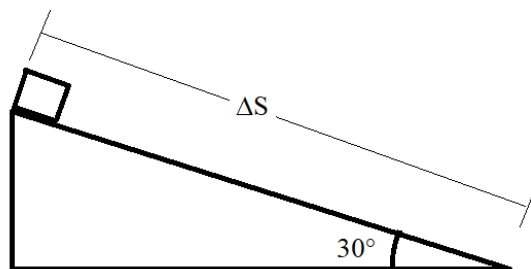
Sabendo que, após o motor ser ligado, o bloco percorre uma distância de 20 m na horizontal, nesse caso, a força aplicada pelo motor é de:

Considere  $\sin(30^\circ) = \frac{1}{2}$ ,  $\cos(30^\circ) = \frac{\sqrt{3}}{2}$ ,  $\cos(60^\circ) = \frac{1}{2}$  e  $\sin(60^\circ) = \frac{\sqrt{3}}{2}$

- (A) 1 N
- (B)  $\frac{10}{\sqrt{3}}$  N
- (C) 10 N
- (D) 20 N

**QUESTÃO 12**

Um viajante interplanetário sempre leva consigo um kit básico para medir a aceleração da gravidade dos planetas que consegue visitar. Esse kit é composto de um plano inclinado de 30° (conforme a figura), um bloco e um cronômetro. Tanto o bloco quanto o plano inclinado foram feitos para não ter nenhuma influência de atrito. Ao chegar em um planeta, o viajante coloca o bloco no topo do plano para que ele deslize do repouso, o que garante que ele caia com influência apenas da aceleração da gravidade do local. Sabendo que o bloco percorre uma distância de 18 m em 3 segundos, a aceleração da gravidade do planeta  $g_p$  em que o viajante pousou será:



Considere  $\sin(30^\circ) = \frac{1}{2}$ ,  $\cos(30^\circ) = \frac{\sqrt{3}}{2}$ ,  $\cos(60^\circ) = \frac{1}{2}$  e  $\sin(60^\circ) = \frac{\sqrt{3}}{2}$

- (A)  $g_p = 6 \text{ m/s}^2$
- (B)  $g_p = 8 \text{ m/s}^2$
- (C)  $g_p = 10 \text{ m/s}^2$
- (D)  $g_p = 12 \text{ m/s}^2$

**QUESTÃO 13**

Em pistas de corridas automobilísticas, uma das formas de se reduzir os danos de uma possível colisão direta de um automóvel com a mureta lateral de proteção é a introdução de barreiras formadas por pneus, que funcionam como uma mola absorvendo o impacto causado pelo automóvel. Suponha que um veículo de Fórmula 1 possua massa  $m = 800$  kg e esteja com velocidade máxima de 72 km/h imediatamente antes de colidir com a barreira de pneus. Suponha, ainda, que toda energia cinética do veículo seja transferida para a barreira, sem dissipação de energia, de forma que a barreira passe a funcionar como uma mola com constante elástica  $K = 200$  N/m. Sabendo disso, a distância total percorrida pelo veículo durante a colisão com a barreira até parar e imediatamente antes de ser impulsionado novamente em movimento com sentido contrário será:

- (A) 20 m
- (B) 40 m
- (C) 60 m
- (D) 80 m

**QUESTÃO 14**

Os “misteriosos” Buracos Negros foram “a estrela” do Nobel de Física de 2020. Eles podem ser descritos como estruturas do espaço-tempo em que a gravidade é tão grande que nada lhes escapa, nem mesmo a luz, e por isso levam esse nome. A superfície a partir da qual nada escapa é o chamado “Horizonte de Eventos”. O horizonte de eventos pode ser calculado a partir da seguinte equação:

$$r_s = \frac{2GM}{c^2} \sim 3 \frac{M}{M_{Sol}}$$

em que  $r_s$  é o horizonte de eventos em quilômetros também conhecido como raio de Schwarzschild;  $G$  é a constante gravitacional;  $M$  é a massa do objeto;  $M_{Sol}$  é a massa do Sol e  $c^2$  é a velocidade da luz ao quadrado. Hoje, sabemos que os Buracos Negros podem ser estelares – resultado final da evolução de estrelas com massas maiores do que 10 massas solares, ou supermassivos, que têm massas que variam de 1 milhão a 10 bilhões de massas solares. A massa do Buraco Negro do centro de nossa galáxia é, de aproximadamente 4 milhões de vezes a massa do nosso Sol, e a Terra tem uma massa  $M = 3 \times 10^{-6} M_{Sol}$ .

Então, o horizonte de eventos para formar um Buraco Negro no centro de nossa galáxia e da Terra é:

- (A)  $\sim 12 \times 10^6 m, 9m$
- (B)  $\sim 12 \times 10^9 m, 9mm$
- (C)  $\sim 12 \times 10^6 m, 9 \times 10^3 m$
- (D)  $\sim 12 \times 10^9 km, 9 \times 10^{-3} mm$



QUÍMICA (QUESTÕES 15-21)

QUESTÃO 15

Considere misturas formadas por água (H<sub>2</sub>O) e etanol (CH<sub>3</sub>CH<sub>2</sub>OH) e marque a alternativa **CORRETA**.

- (A) A água e o etanol podem formar uma mistura azeotrópica, o que torna inviável a obtenção do etanol anidro por métodos de destilação fracionada.
- (B) Uma mistura formada entre água e etanol apresentará variação na temperatura durante todo o processo de ebulição, independentemente de sua proporção.
- (C) A elevada solubilidade do etanol em água permite a formação de misturas com temperaturas de fusão constantes e próximas do valor observado para a água pura.
- (D) A mistura, com os dois componentes, não apresenta propriedades físico-químicas distintas daquelas observadas para água pura, em função da elevada interação entre os dois líquidos.

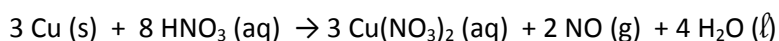
QUESTÃO 16

Marque a alternativa **INCORRETA** sobre os principais modelos atômicos:

- (A) No modelo de Rutherford-Bohr, os átomos apresentavam um núcleo pequeno e denso orbitado por elétrons.
- (B) O átomo neutro com núcleo positivo e elétrons incrustados é a base do modelo de Thomson, sendo posterior ao modelo de Dalton.
- (C) Uma eletrosfera com níveis diferentes de energia, órbitas estacionárias e quantização de energia são características do modelo de Rutherford-Bohr.
- (D) A formação da ligação química, no modelo de Dalton, envolve a interação das camadas mais externas presentes na eletrosfera dos átomos indivisíveis.

QUESTÃO 17

Considere a reação balanceada entre o cobre metálico e ácido nítrico, todos os reagentes, hipoteticamente, com 100% de pureza e a reação acontecendo sempre com o rendimento teórico máximo possível.



Marque a alternativa **CORRETA** no que se refere à estequiometria da reação balanceada.

- (A) A reação entre 15 mol de cobre metálico e 30 mol de ácido nítrico apresenta o ácido como reagente em excesso e renderia 7,5 mol de monóxido de nitrogênio.
- (B)  $1,2 \times 10^{24}$  agregados iônicos de nitrato de cobre (II) são formados a partir da reação de  $9,0 \times 10^{23}$  átomos de cobre metálico e  $2,4 \times 10^{24}$  moléculas de ácido nítrico.
- (C) 15 átomos de cobre metálico precisariam de 48 moléculas de ácido nítrico para produzirem 24 moléculas de água e 12 moléculas de monóxido de nitrogênio.
- (D) São necessários 264,5 g de cobre metálico e 700,0 g de ácido nítrico em solução para a produção de 100 g de água líquida.

QUESTÃO 18

A mudança de estado físico de uma substância depende de alguns aspectos físico-químicos, que determinam as temperaturas de fusão e de ebulição da substância. Portanto, o conhecimento e manejo desses fatores é importante, por exemplo, na escolha da substância a ser utilizada na refrigeração de vacinas, de maneira a conservá-las por mais tempo. Diante dessas informações, marque a alternativa que apresenta um aspecto que **NÃO** influencia a mudança de estado físico de uma substância pura:

- (A) Pressão atmosférica.
- (B) Polaridade das moléculas.
- (C) Condução de eletricidade.
- (D) Interações intermoleculares.

## Processo Seletivo de Avaliação Seriada – 1ª etapa (Grupos XXII e XXIII)

### QUESTÃO 19

Analise as seguintes proposições:

- I - A primeira energia de ionização do átomo de Magnésio (Mg) é maior do que a do átomo de Cálcio (Ca).
- II - A sequência de elementos – Nitrogênio (N), Oxigênio (O) e Flúor (F) – está disposta em ordem decrescente de eletronegatividade.
- III - O átomo de Selênio (Se) apresenta elétrons distribuídos em 4 camadas eletrônicas, sendo 6 elétrons na camada de valência.
- IV - O átomo de Sódio (Na) possui maior raio atômico do que o átomo de Cálcio (Ca).

A respeito dessas proposições, é **CORRETO** afirmar que:

- (A) Somente as proposições I e II estão corretas.
- (B) Somente as proposições I e III estão corretas.
- (C) Somente as proposições II e IV estão corretas.
- (D) Somente as proposições III e IV estão corretas.

### QUESTÃO 20

De acordo com o artigo 2º da Declaração Universal dos Direitos da Água:

*“A água é a seiva do nosso planeta. Ela é condição essencial de vida de todo ser vegetal, animal ou humano. Sem ela não poderíamos conceber como são a atmosfera, o clima, a vegetação, a cultura ou a agricultura [...]”.*

Disponível em: <http://www.direitoshumanos.usp.br/index.php/Meio-Ambiente/declaracao-universal-dos-direitos-da-agua.html>. Acesso em 04 jun. 2021.

A respeito dessa importante substância para as mais diversas atividades, inclusive a vida como conhecemos, marque a alternativa **INCORRETA**:

- (A) A água possui molécula de geometria angular e caráter polar.
- (B) A água é o principal componente na formulação de cosméticos, pois interage bem com óleos e outras substâncias com características semelhantes.
- (C) A água facilita a veiculação de diversas substâncias em nosso organismo, estando presente no sangue e outros fluidos corporais, entretanto, é pouco absorvida através da pele.
- (D) A água apresenta-se predominantemente na forma líquida na faixa de temperatura adequada para a vida humana. Caso suas temperaturas de fusão e ebulição fossem completamente diferentes, possivelmente não haveria vida na forma como conhecemos.

### QUESTÃO 21

Com base nos conceitos e propriedades das ligações intramoleculares e intermoleculares, nos modelos de ligações e geometria de moléculas, marque a alternativa **CORRETA**:

- (A) As interações intermoleculares do tipo ligações de hidrogênio, presentes nas moléculas de metanol ( $\text{CH}_3\text{OH}$ ), são responsáveis por seu comportamento, muitas vezes peculiar, em relação ao metanotiol ( $\text{CH}_3\text{SH}$ ).
- (B) A força de dispersão de London é uma interação intermolecular fraca cuja intensidade não sofre influência da quantidade de elétrons e prótons presentes, sendo a massa molar e superfície de contato das moléculas, características irrelevantes para avaliação da força de interação.
- (C) A amônia ( $\text{NH}_3$ ) é um gás de odor bem característico que apresenta, predominantemente, ligações intermoleculares do tipo força de dispersão de London, muito em função de sua baixa polaridade apesar de apresentar um par de elétrons não ligante, num arranjo tetraédrico.
- (D) Ao se observar as temperaturas de fusão de sólidos iônicos, covalentes e moleculares é possível inferir que as temperaturas mais elevadas de ponto de fusão para os compostos iônicos constituem evidências robustas da maior intensidade energética desse tipo de ligação em relação às ligações covalentes.

**MATEMÁTICA E SUAS TECNOLOGIAS**

**MATEMÁTICA (QUESTÕES 22 – 30)**

**QUESTÃO 22**

A tabela de distribuição de frequências a seguir apresenta a distribuição das alturas (em metros) dos alunos de uma determinada turma. Considere que a notação “1,55 a 1,60” inclui o 1,55 e exclui o 1,60 e que essa interpretação vale para todos os intervalos apresentados na tabela.

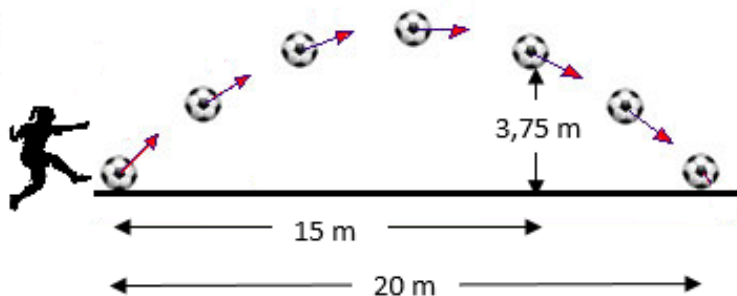
Altura (metros)	Frequência absoluta	Frequência relativa	Frequência percentual (%)
1,50 a 1,55	2	0,08	8
1,55 a 1,60	2	0,08	8
1,60 a 1,65	5	0,20	20
1,65 a 1,70	5	0,20	20
1,70 a 1,75	6	0,24	24
1,75 a 1,80	3	0,12	12
1,80 a 1,85	2	0,08	8
Total	25	1,00	100

Os últimos editais de concurso público para admissão ao curso de formação de oficiais do corpo de bombeiros militar de Minas Gerais estabeleceram algumas condições para ingresso, entre elas, que o candidato tivesse a altura mínima de 1,60 metro. Mantida essa condição no próximo edital, a proporção de alunos dessa turma que teria altura permitida e poderia participar do próximo concurso, supondo que todas as outras condições impostas fossem satisfeitas é:

- (A) 20%
- (B) 21%
- (C) 84%
- (D) 92%

**QUESTÃO 23**

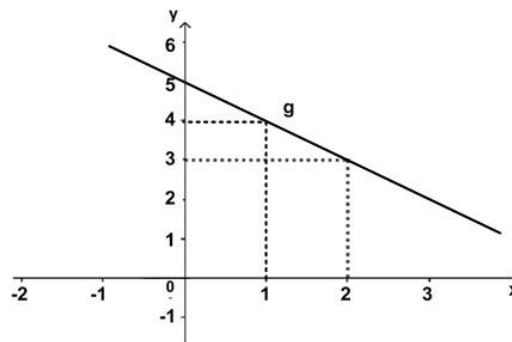
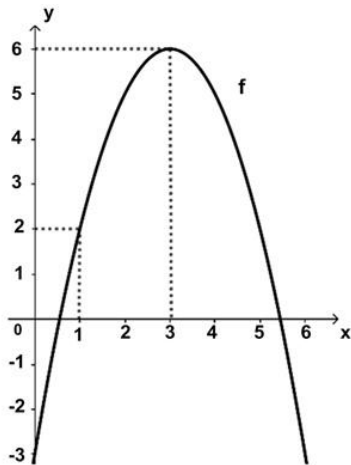
A figura, a seguir, apresenta, de forma hipotética, a trajetória parabólica de uma bola arremessada por uma jogadora durante um torneio de futebol. A bola, inicialmente, encontrava-se parada no chão e tocou o solo 20 metros adiante. Se a 15 metros do ponto inicial, a bola atingiu a altura de 3,75 metros, então a altura máxima atingida pela bola (em metros) foi de:



- (A) 4,8 metros
- (B) 5,0 metros
- (C) 5,6 metros
- (D) 6,0 metros

**QUESTÃO 24**

Sejam  $y=f(x)$  e  $y=g(x)$  as funções indicadas nos gráficos a seguir. Desse modo, o valor de  $f(g(2))$  é:



- (A) 3
- (B) 5
- (C) 6
- (D) 8

**QUESTÃO 25**

Dois tanques A e B têm capacidade para armazenar 10.000 litros de água cada um. No tempo  $t=0$ , o tanque A tem armazenado 1.000 litros de água e o tanque B tem armazenado 4.000 litros de água. O tanque A recebe, em média, 500 litros de água por minuto e o tanque B recebe, em média, 200 litros de água por minuto. O instante, em minutos, em que os dois tanques irão conter a mesma quantidade de água é:

- (A) 6 minutos
- (B) 9 minutos
- (C) 10 minutos
- (D) 11 minutos

**QUESTÃO 26**

Durante a pandemia do Coronavírus, os primeiros imunizantes utilizados em adultos no Brasil foram a CoronaVac, envasada pelo Instituto Butantan e a vacina de Oxford/AstraZeneca, envasada pela Fiocruz. Para a CoronaVac, cada dose aplicada contém 0,5 mL do imunizante, sendo que cada frasco contém 5 mL do imunizante. Sabendo-se que a previsão de aplicação da 1ª e 2ª doses para o grupo prioritário “trabalhadores da educação” é de 600 doses da CoronaVac, o número de frascos necessários para esse grupo é de:

- (A) 1,67 frasco
- (B) 30 frascos
- (C) 60 frascos
- (D) 600 frascos

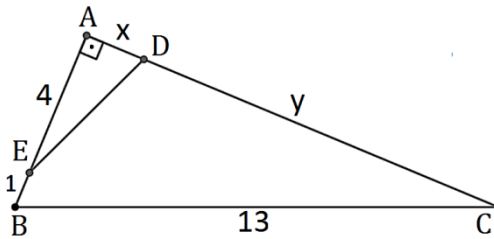
**QUESTÃO 27**

João fez um empréstimo de R\$20.000,00 para abrir uma pequena empresa. A taxa de juros compostos cobrada pelo banco foi de 1% ao mês. Depois de três meses, João pagou os juros correspondentes aos três meses e mais R\$10.000,00. Sabendo que João não fez pagamentos no quarto e no quinto mês e que liquidou a dívida no sexto mês, o valor total pago em juros foi:

- (A) R\$ 606,02
- (B) R\$ 909,03
- (C) R\$ 1.200,00
- (D) R\$ 1.212,04

**QUESTÃO 28**

Na figura a seguir, tem-se que os ângulos  $\widehat{AED}$  e  $\widehat{ACB}$  são congruentes e  $\widehat{BAC}$  é um ângulo reto.



O valor do produto  $xy$  é:

- (A)  $\frac{577}{25}$                       (B)  $\frac{576}{25}$                       (C)  $\frac{156}{9}$                       (D)  $\frac{155}{9}$

**QUESTÃO 29**

Numa pesquisa, para identificar o índice de vacinação da população de uma determinada cidade, foram entrevistadas 200 pessoas imunizadas com a 1ª dose da vacina contra a Covid-19 e obtiveram-se os seguintes resultados: 82 pessoas eram idosas, 58 eram profissionais de saúde e 52 possuíam comorbidades; 30 eram idosas e profissionais de saúde, 16 eram profissionais de saúde e possuíam comorbidades e 38 eram idosas e possuíam comorbidades; 10 eram idosos que eram profissionais de saúde e possuíam comorbidades.

O número de entrevistados que não pertenciam a nenhum desses grupos foi:

- (A) 08 entrevistados  
(B) 82 entrevistados  
(C) 98 entrevistados  
(D) 106 entrevistados

**QUESTÃO 30**

Os Conjuntos numéricos são representados por letras como alguns exemplos abaixo:

N - Conjunto dos números naturais

Z - Conjunto dos números inteiros

Q - Conjunto dos números racionais

Dos conjuntos numéricos listados abaixo, a alternativa que representa uma igualdade de conjuntos é:

- (A)  $\{\dots, -8, -7, -6, -5\}$  e  $\{x \in \mathbb{Z} \mid x < -4\}$   
(B)  $\{1, 2, 3, 4\}$  e  $\{x \in \mathbb{N} \mid x > 1\}$   
(C)  $\{-3, -2, -1, 0, 1, 2, 3\}$  e  $\{x \in \mathbb{Q} \mid -3 \leq x < 3\}$   
(D)  $\{10, 11, 12, 13, 14, \dots\}$  e  $\{x \in \mathbb{N} \mid 10 \leq x \leq 14\}$

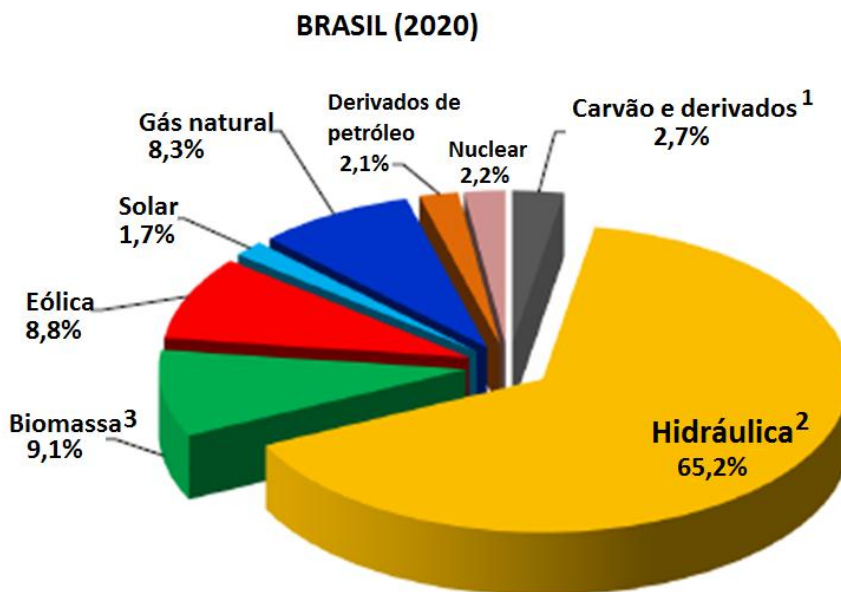
**CIÊNCIAS HUMANAS E SUAS TECNOLOGIAS**

**GEOGRAFIA (QUESTÕES 31 – 35)**

**QUESTÃO 31**

Observe o gráfico publicado no Relatório Síntese do Balanço Energético Nacional (BEN) que apresenta a Matriz Elétrica Brasileira, do ano de 2020.

**BALANÇO ENERGÉTICO NACIONAL (BEN) 2021 | Matriz Elétrica Brasileira**



<sup>1</sup> Inclui gás de coqueria, gás de alto forno, gás de aciaria e alcatrão

<sup>2</sup> Inclui importação

<sup>3</sup> Inclui lenha, bagaço de cana, lixívia, biodiesel e outras fontes primárias.

Fonte: BEN 2021, Empresa de Pesquisa Energética Acesso em junho/2021(Adaptado).

Sobre as fontes de energia no Brasil e a Matriz Elétrica Brasileira de 2020, julgue as afirmativas, indicando V para as verdadeiras e F para as falsas:

- ( ) O conjunto das fontes de energia renováveis disponíveis para a geração de energia elétrica no país, em 2020, equivale a 75,7% da Matriz Elétrica Brasileira.
- ( ) No Brasil, a hidreletricidade tem sido a principal fonte de energia elétrica, devido a sua competitividade econômica e a abundância desse recurso energético em âmbito nacional.
- ( ) O carvão mineral, o gás natural, os derivados do petróleo e o urânio são fontes de energia não renováveis e totalizaram 22,2% da geração de energia da matriz elétrica brasileira, em 2020.
- ( ) A energia da luz solar e a dos ventos são consideradas formas de energia limpa e são pouco danosas ao meio ambiente, equivalendo, em 2020, a 10,5% da Matriz Elétrica Brasileira.

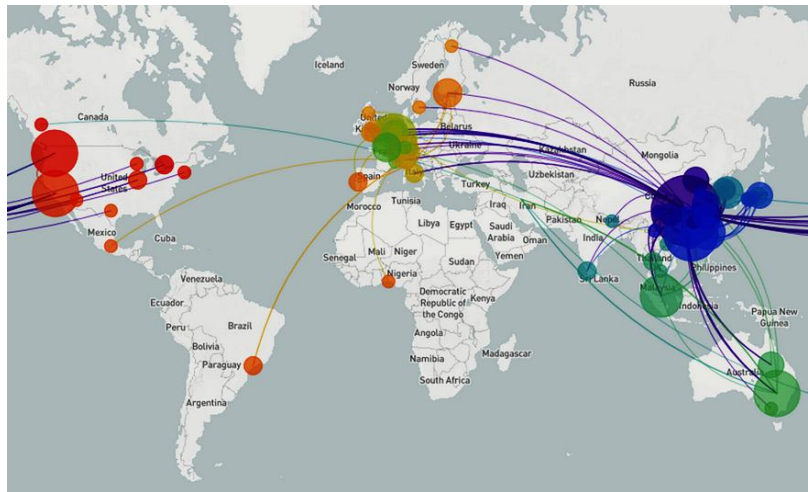
Marque a alternativa que apresenta a sequência **CORRETA**.

- (A) F – V – F – V
- (B) F – V – V – F
- (C) V – F – F – V
- (D) V – F – V – F

**QUESTÃO 32**

Observe o mapa abaixo que integra o projeto Nextstrain e mostra as rotas de disseminação do novo coronavírus a partir de sua origem na China.

Figura: Rota inicial de disseminação do SARS-CoV 2



Disponível em: <https://oglobo.globo.com/sociedade/coronavirus/geneticistas-mapeiam-rotas-que-coronavirus-usou-para-viajar-pelo-mundo-24297663>. Acesso em: 2 jun. 2021.

O SARS-CoV2 combinou uma rápida expansão e um acesso fácil a diferentes pontos do globo, que se explica pela:

- (A) expansão da internet, como principal símbolo da sociedade contemporânea chinesa ligada em rede e das mídias sociais.
- (B) participação da China na atual economia mundial e pelas redes de conexões aéreas que impulsionaram a difusão do vírus.
- (C) estratégia para legitimar e disseminar o socialismo de mercado chinês, que defende a diminuição do controle dos governos nas relações comerciais.
- (D) formação e expansão das multinacionais chinesas, que se instalaram ao longo das últimas décadas em países subdesenvolvidos e de industrialização tardia.

**QUESTÃO 33**

A Lei 9.985, de 18 de julho de 2000, que instituiu o Sistema Nacional de Unidades de Conservação (SNUC) define unidade de conservação como “o espaço territorial e seus recursos ambientais, incluindo as águas jurisdicionais, com características naturais relevantes, legalmente instituído pelo Poder Público, com objetivos de conservação e limites definidos, sob regime especial de administração, ao qual se aplicam garantias adequadas de proteção.” O SNUC define duas categorias de unidades de conservação: Unidades de Proteção Integral e Unidades de Uso Sustentável.

Disponível em: <http://www.ief.mg.gov.br/unidades-de-conservacao>. Acesso em 24 jun. 2021. Adaptado.

Relacione a Coluna II de acordo com a Coluna I quanto às características das unidades de conservação.

**COLUNA I**

I – Unidades de Proteção Integral

II – Unidades de Uso Sustentável

**COLUNA II**

( ) Admite a presença de moradores.

( ) Restringe o acesso do ser humano.

( ) Apresenta-se como um refúgio de Vida Silvestre.

( ) Trata-se de uma reserva extrativista.

( ) Possibilita ações de desenvolvimento sustentável.

Marque sequência **CORRETA**.

(A) II – I – I – II – II

(B) II – I – II – I – II

(C) I – II – II – I – I

(D) I – II – I – II – II

## Processo Seletivo de Avaliação Seriada – 1ª etapa (Grupos XXII e XXIII)

### QUESTÃO 34

O Canal de Suez é uma abertura artificial construída no território egípcio para conectar os mares Vermelho e Mediterrâneo e permitir a comunicação marítima entre a Europa e a Ásia sem a necessidade de realizar o contorno do continente africano. Essa passagem tornou o Egito uma espécie de portal entre o Ocidente e o Oriente.



Disponível em: <https://brasilecola.uol.com.br/geografia/canal-suez.htm>. Acesso em 21 jun. 2021. Adaptado.

Tendo como referências as informações apresentadas na figura, a distância real aproximada do Canal de Suez é:

- (A) 19,32 km
- (B) 25,2 km
- (C) 193,2 km
- (D) 252 km



**QUESTÃO 35**

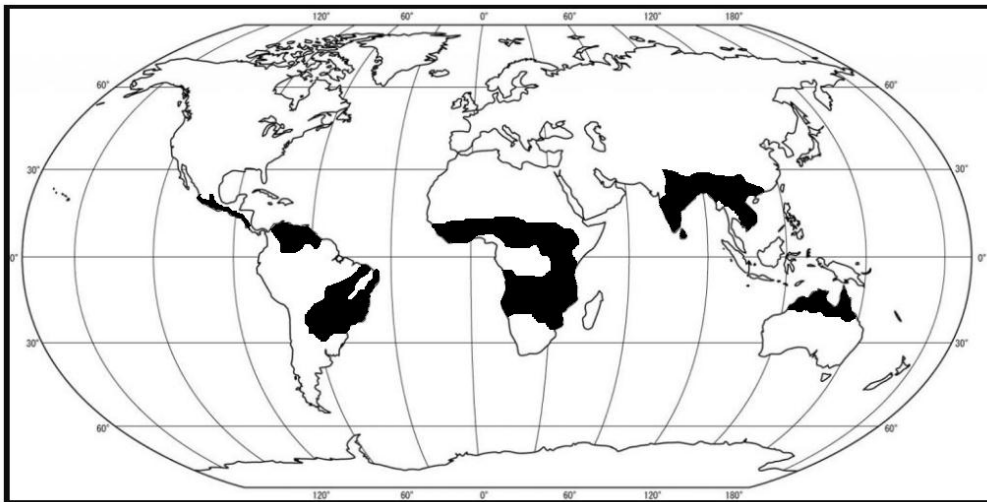
Os textos 1 e 2 referem-se a um clima mundial:

**TEXTO 01**

*Clima predominante nas regiões localizadas entre os trópicos de Câncer e Capricórnio (...). Aí se distinguem duas estações bem definidas durante o ano: uma chuvosa no verão, e outra seca no inverno. Nas áreas mais afastadas da linha do Equador, a estação seca pode prolongar-se por oito ou dez meses. O índice pluviométrico varia entre 1.000 e 2.000 mm por ano e a temperatura média anual é de cerca de 20°C, com exceção das elevadas montanhas aí localizadas.*

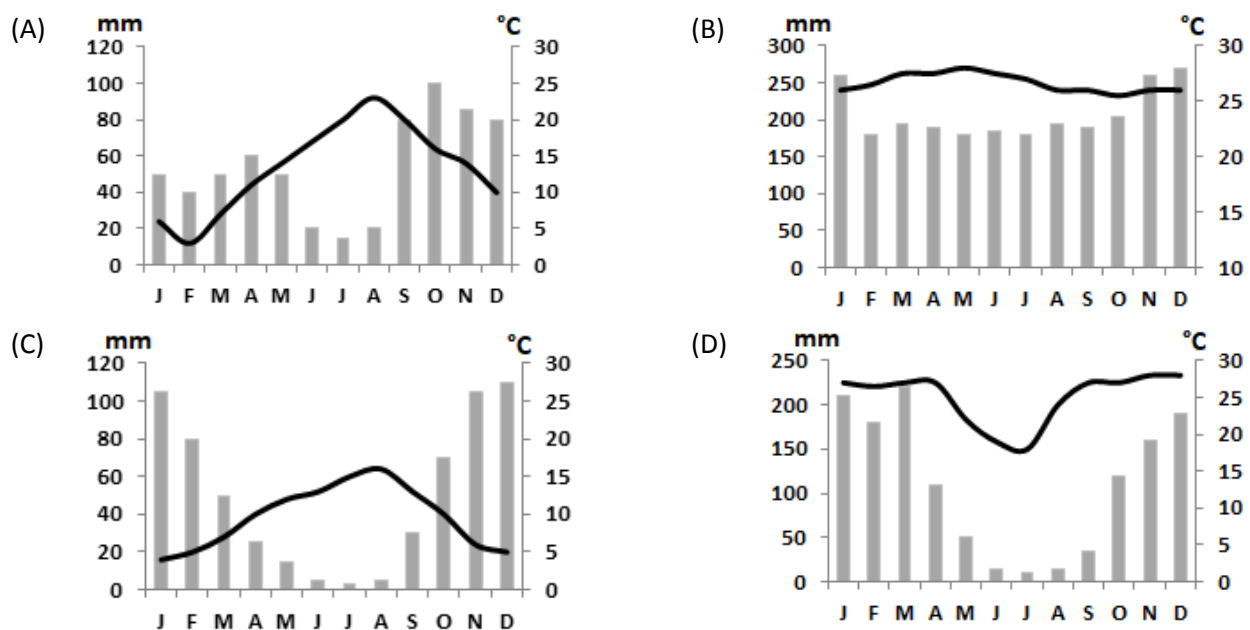
Fonte: VESENTINI, José William. **Geografia: o Mundo em Transição**. Volume Único. São Paulo: Ática, 2009. Página 196.

**TEXTO 02**



Fonte: JOIA, A. L., GOETTEMES, A. A. **Geografia: leitura e interação**. Vol.1, São Paulo: Loyola, 2013.p. 166. Adaptado

Marque o climograma que se refere ao clima descrito nos textos 01 e 02.



HISTÓRIA (QUESTÕES 36 – 40)

QUESTÃO 36

*Tudo o que o homem produziu, material ou imaterial, pode fornecer informações sobre ele.*

Fonte: BLOCH, Marc. **Apologia da História ou o ofício do historiador**. Rio de Janeiro: Zahar, 2001, p. 79.

As fontes históricas ou documentos históricos são os vestígios que remetem ao passado humano e, geralmente, podem ser classificados em materiais e imateriais. Com relação às fontes históricas e sua importância para a História, é **CORRETO** afirmar:

- (A) As fontes imateriais são os vestígios que concretamente foram produzidos pelo homem e podem ser textos, pinturas, fotos, construções, roupas, dentre outros.
- (B) O papel do historiador é o de produzir um conhecimento sobre os acontecimentos passados sem se preocupar em compreender o presente, pois se tratam de dois momentos desvinculados ao se pensar os fatos humanos.
- (C) As lendas e as histórias por serem constituintes da cultura oral de um povo, são exemplos de fontes materiais e, como partes de testemunhos de pessoas que viveram determinada época, não passíveis de credibilidade.
- (D) Os historiadores, até o século XIX, aceitavam como válidas para a construção do conhecimento histórico apenas as fontes escritas produzidas por meios oficiais. Esta situação se alterou a partir de estudos que demonstraram a importância dos outros tipos de fontes consideradas atualmente.

QUESTÃO 37

*Feudalismo é um sistema de organização econômica, social e política baseado nos vínculos de homem a homem, no qual uma classe de guerreiros especializados – os senhores –, subordinados uns aos outros por uma hierarquia de vínculos de dependência, domina uma massa campesina que explora a terra e lhes fornece com que viver.*

Fonte: LE GOFF, Jacques. **A civilização do Ocidente medieval**. Lisboa: Estampa, 1983. v. II. p. 296.

O feudalismo, como um sistema de organização da Europa Ocidental no decorrer da Idade Média, resultou da junção de elementos romanos e germânicos. A respeito disso, é **INCORRETO** afirmar:

- (A) A agricultura e a criação de animais, base da economia germânica, marcaram o período e se destacaram por serem predominantemente voltadas para a subsistência da população.
- (B) O poder político centralizado em torno da figura do rei, herança romana, era fundamental para a manutenção da unidade territorial e para a subordinação da nobreza.
- (C) O colonato era um sistema de trabalho servil que se propagou a partir da crise do Império Romano quando escravos e plebeus passaram a trabalhar nas terras de grandes senhores.
- (D) Os laços de fidelidade, na cultura germânica, uniam o chefe militar a seus guerreiros, que eram beneficiados com partes da terra do chefe em troca do trabalho e ajuda militar.

QUESTÃO 38

*Todo homem, desde que não viole a justiça, deve ser livre para que seus produtos possam competir com quaisquer outros. Nesse sistema de liberdade econômica, o Estado só tem três obrigações: proteger a sociedade contra a violência ou invasão de outros países; proteger a sociedade da injustiça e da opressão internas; manter e construir obras que sejam do interesse geral, mas que não interessem aos particulares.*

Fonte: SMITH, Adam. **A riqueza das nações**. IN: LOZÓN, Ignacio et ali. História. Madri: Esla, 1992, p. 182

Adam Smith, o principal representante do liberalismo econômico no século XVIII, elaborou uma contundente crítica ao mercantilismo e à intervenção estatal na economia. Sobre o liberalismo econômico e seus fundamentos, marque a alternativa **CORRETA**:

- (A) A produção econômica do país deve ser planejada por um órgão central do Estado que considere as necessidades sociais reais.
- (B) A economia deve seguir as regras do Estado para que, por meio de medidas protecionistas, seja facilitada a entrada de produtos concorrentes.
- (C) A economia deve ser guiada pelo jogo livre presente na oferta e na procura de mercado como se este tivesse uma “mão invisível” a conduzi-lo.
- (D) A produção econômica deve ser voltada para a exportação e o Estado deve garantir o superávit comercial através do controle dos preços e das mercadorias.

## Processo Seletivo de Avaliação Seriada – 1ª etapa (Grupos XXII e XXIII)

### QUESTÃO 39

No final do século XVII e início do século XVIII surgiram os movimentos nativistas na historiografia brasileira. Essas revoltas tiveram como principal motivação os descontentamentos que havia entre os colonos brasileiros com relação às medidas que eram tomadas pela Coroa Portuguesa.

Fonte: <https://www.infoescola.com/historia-do-brasil/movimentos-nativistas/> Acesso em junho/2021 (Adaptado)

Sobre os principais movimentos nativistas, julgue as proposições:

- I - A Revolta de Beckman foi uma rebelião de comerciantes nordestinos contra a Companhia de Comércio do Estado do Maranhão, criada pela Coroa Portuguesa.
- II - São causas da Guerra dos Emboabas a crise econômica em Olinda, o favorecimento aos mascates portugueses de Recife e a disputa pelo poder político entre Olinda e Recife.
- III - A Guerra dos Mascates foi travada entre bandeirantes paulistas e os forasteiros que chegavam às minas pelo domínio e pela exploração dos metais preciosos ali encontrados.
- IV - Entre as causas da Revolta de Vila Rica estava a criação das casas de fundição, que era onde o ouro era fundido, transformado em barras e retirado o quinto pela Coroa.

Marque a alternativa **CORRETA**:

- (A) Somente as proposições I e IV estão corretas.
- (B) Somente as proposições I e III estão corretas.
- (C) Somente as proposições II e III estão corretas.
- (D) Somente as proposições II e IV estão corretas.

### QUESTÃO 40

Considerando que os ciclos econômicos do Brasil correspondem às atividades econômicas que foram desenvolvidas no país em determinado tempo, relacione corretamente a coluna II com a coluna I.

COLUNA I	COLUNA II
1. Ciclo do Pau Brasil	( ) Nesse período a capital do Brasil foi transferida de Salvador para o Rio de Janeiro, com objetivo de realizar a fiscalização do produto.
2. Ciclo da Cana de Açúcar	( ) O período refere-se a uma planta que não era nativa do Brasil e cujo solo favorável para seu cultivo (terra roxa) foi encontrado no sudeste do país.
3. Ciclo do Ouro	( ) Nesse período, vigorava o sistema plantation com adoção da monocultura, os latifúndios e o uso de mão de obra escrava.
4. Ciclo do Algodão	( ) O período refere-se a uma planta explorada em região de Mata Atlântica, com grande valor no mercado europeu, foi utilizado para o tingimento de tecidos.
5. Ciclo do Café	( ) O período participou do Renascimento Agrícola pelo cultivo na região Norte do Brasil.

Marque a alternativa com a sequência **CORRETA**

- (A) 3 – 4 – 5 – 1 – 2
- (B) 3 – 4 – 2 – 1 – 5
- (C) 3 – 5 – 2 – 1 – 4
- (D) 3 – 2 – 4 – 5 – 1

FILOSOFIA/SOCIOLOGIA (QUESTÕES 41 – 45)

QUESTÃO 41

*Gerentes, corretores, analistas e consultores de banco vestem-se com ternos e gravatas para se colocarem em um patamar de superioridade em relação a seus clientes. O terno cumpre a função de afastar, distanciar, ameaçar e amedrontar. O engraçado é notar que as pessoas que vestem ternos acabam acreditando nessa mentira. Incorporam o personagem e falam com seus clientes num tom que sempre flerta com a prepotência.*

Moreira, Eduardo. **O que os donos do poder não querem que você saiba**. São Paulo: Ed. Alaúde, 2017. (Adaptado)

No caso, a vestimenta traduz concretamente a ideia correspondente ao conceito sociológico de

- (A) conflito social, polarizando os interesses do banco e de seus clientes.
- (B) papel social, definindo o desempenho das funções de seus portadores.
- (C) burocracia, organizando a racionalidade do processo decisório da empresa.
- (D) anomia, impossibilitando cooperação normal entre agentes diferenciados.

QUESTÃO 42

*O racismo constitui todo um complexo imaginário social que a todo momento é reforçado pelos meios de comunicação, pela indústria cultural e pelo sistema educacional. Após anos vendo telenovelas brasileiras, um indivíduo vai acabar se convencendo de que mulheres negras têm uma vocação para o trabalho doméstico. A escola reforça essas percepções ao apresentar um mundo em que negros e negras não têm muitas contribuições importantes para a história, literatura, ciência e afins.*

ALMEIDA, Sílvio Luiz de. **Racismo estrutural**. São Paulo: Sueli Carneiro; Pólen, 2019. (Adaptado)

O argumento desenvolvido no texto leva à conclusão de que o “complexo imaginário social” que conforma o racismo é:

- (A) um produto das formas de organização das relações sociais naturalizadas.
- (B) uma realidade inevitável dos modos de existência da sociedade moderna.
- (C) uma invenção das ideologias veiculadas pelas mídias e instituições escolares.
- (D) um resultado da divisão social do trabalho determinada por fatores biológicos.

QUESTÃO 43

*As ciências sociais têm estado divididas entre uma orientação que privilegia o econômico e o tecnológico, no estudo das populações indígenas e camponesas, assumido, como fato natural e inevitável, sua transformação ou desaparecimento; e uma orientação que procura resgatar o ponto de vista da vítima, sua condição de sujeito do processo social e histórico. Estudos sobre impactos [dos projetos de desenvolvimento na Amazônia] levam com facilidade a uma concepção unilateral de suas consequências. Por trás da ciência existe a ideologia de que a tecnologia mais avançada é, também, socialmente melhor, superior e mais adiantada.*

MARTINS, José de Souza. **A chegada do estranho**. São Paulo: Hucitec, 1993, p. 64. (Adaptado)

O trecho contém uma crítica à ambivalência das orientações unilaterais das ciências sociais, na qual se reprovava o teor de seu excessivo

- (A) cientificismo, ao reduzir dogmaticamente a realidade em termos de leis e de relações de causa e efeito.
- (B) culturalismo, ao relativizar as diferenças existentes entre as tradições culturais dos distintos grupos sociais em contato.
- (C) economicismo, ao examinar os progressos na introdução de novas atividades produtivas nas áreas indígenas e camponesas.
- (D) etnocentrismo, ao exprimir a tendência de menosprezo às culturas que se afastam dos padrões de sociabilidade moderna.

**QUESTÃO 44**

*As explicações pré-socráticas são marcadas por uma série de características. São elas, conforme afirmei, internas: explicam o universo a partir de dentro (...), sem apelar para intervenções arbitrárias oriundas de fora. São sistemáticas: explicam a soma total dos eventos naturais empregando os mesmos termos e os mesmos métodos. (...). Finalmente, as explicações pré-socráticas são econômicas: empregam poucos termos, exigem poucas operações e assumem poucas 'incógnitas'.*

BARNES, Jonathan. **Filósofos pré-socráticos**. São Paulo: Martins Fontes, 2003, p. 19.

No sentido do texto, a perspectiva aberta pelos primeiros filósofos significava a(o)

- (A) consolidação de uma visão religiosa da natureza.
- (B) aparecimento de uma teoria formal da substância.
- (C) manutenção de uma interpretação mítica do cosmos.
- (D) surgimento de uma compreensão ordenada das coisas.

**QUESTÃO 45**

*Dizem que há com eles dois discursos, o melhor, seja lá qual for, e o pior. Dizem que, desses dois argumentos, vence o último, o pior, mesmo enunciando o que é mais injusto. Então, se me aprendesses esse discurso injusto, eu não pagaria um óbolo sequer a ninguém dessas dívidas - que agora devo por tua causa.*

ARISTÓFANES, **As nuvens**, p. 18. In: Cadernos de Tradução, Porto Alegre, 32, jan-jun de 2013.

De acordo com o argumento irônico apresentado no texto, conforme as concepções ético-políticas de Platão, o pensamento deste filósofo indica:

- (A) a relevância da filosofia no combate ao relativismo.
- (B) a importância da sofística na preparação do sábio.
- (C) o elogio da democracia como forma de governo.
- (D) o valor da retórica na formação do jovem.

**LINGUAGENS, CÓDIGOS E SUAS TECNOLOGIAS**

**LÍNGUA ESTRANGEIRA - INGLÊS (QUESTÕES 46 - 50)**

**INSTRUCTIONS:** Read Passage 1 carefully, and then answer questions 46 through 48.

**PASSAGE 1**

**AMERICAN INDIAN CODE TALKERS**

1 What is a code talker? A code talker is the name given to American Indians who used their tribal language to  
2 send secret communications on the battlefield. Most people have heard of the famous Navajo (or Diné) code  
3 talkers who used their traditional language to transmit secret Allied messages in the Pacific theater of combat  
4 during World War II. But did you know that there were at least 14 other Native nations, including the Cherokee  
5 and Comanche, that served as code talkers in both the Pacific and Europe during the war? The idea of using  
6 American Indians who were fluent in both their traditional tribal language and in English to send secret  
7 messages in battle was first put to the test in World War I with the Choctaw Telephone Squad and other Native  
8 communications experts and messengers. However, it wasn't until World War II that the US military developed a  
9 specific policy to recruit and train American Indian speakers to become code talkers.

10 The US Army was the first branch of the military that began recruiting code talkers from places like Oklahoma  
11 in 1940. Apart from basic training, these men had to develop and memorize a unique military code using their  
12 mostly unwritten language, and were placed in a guarded room until this task was completed. The first type of  
13 code they created, Type 1 code, consisted of 26 Navajo terms that stood for individual English letters that could  
14 be used to spell out a word. For instance, the Navajo word for "ant", "wo-la-chee", was used to represent the  
15 letter "a" in English. Type 2 code contained words that could be directly translated from English into Navajo. For  
16 instance, since there was no existing Navajo word for "submarine", the code talkers agreed to use the term  
17 besh-lo, which translates to "iron fish." Despite their heroic contributions during the war, American Indian code  
18 talkers were told that they had to keep their work secret. While there was some recognition in the 1970s and  
19 1980s, it wasn't until 2001 that Congressional Gold Medals were given to the Navajo and other code talkers.

Available at: <https://www.nationalww2museum.org/war/articles/american-indian-code-talkers> (adapted) Accessed on: 07/06/2021.

**QUESTÃO 46**

According to the passage, a code-talker is

- (A) an American Indian from Navajo Nation.
- (B) an American Indian able to write codes in English.
- (C) an American Indian who was born between 1940 and 1980.
- (D) an American Indian fluent in their native language besides English.

**QUESTÃO 47**

The main goal of this passage is to

- (A) show the complexity of Navajo language.
- (B) provide some information underlying code-talkers' communication.
- (C) contrast the effectiveness of the two types of codes created from Navajo language.
- (D) describe different American Indians communities which helped US army as code-talkers.

**QUESTÃO 48**

In the second paragraph (lines 15-16), the use of the expression "For instance" is intended to

- (A) exemplify one strategy to translate English into Navajo.
- (B) demonstrate the difficulty to understand and translate the Navajo language.
- (C) explain how nature elements within Navajo language are translated into other languages like English.
- (D) present a contrast created by the expression "iron fish" as a metaphor for "submarine" in the translation process.

## Processo Seletivo de Avaliação Seriada – 1ª etapa (Grupos XXII e XXIII)

**INSTRUCTIONS:** Read Passage 2 carefully, and then answer questions 49 and 50.

### PASSAGE 2

1 Language is a vital tool for communication. It is not only a means of communicating thoughts and ideas, but  
2 it builds friendships, economic relationships, and cultural ties. We can communicate only with signs without  
3 language. Moreover, a language distinguishes the differences and also celebrates the uniqueness of cultures in a  
4 country or in a region or in a community. A language shapes the way people perceive the world and it also helps  
5 to define the culture of any society. Any language is a gift; the knowledge of more than one language makes a  
6 man more efficient and skillful in many ways. It opens our minds and guides us into a magical world of fancies  
7 and dreams. The proper learning of language helps us to develop ourselves, our minds, and also our personality.  
8 Human language is unique because it is a symbolic communication system that is learned instead of biologically  
9 inherited for some people.

10 The three important functions of a language are as follows:

11 1. Informative function:

12 The primary function of a language is to communicate any information. This function accepts or denies  
13 assumptions such as the scientific fact or the factual statements. This function helps us to state the logical facts  
14 clearly.

15 2. Expressive Function:

16 The secondary function of a language is to convey the feelings or emotions or attitudes of somebody. We  
17 have poetry and other forms of literature in order to express our inner feelings in a better way. They evoke our  
18 feelings and also express our feelings.

19 3. Directive Function:

20 This function of language directs us to do some action. We come across directive function in requests and  
21 commands.

22 Hence it is proved that language plays an important role in different walks of life.

Available at: The Importance of the English Language in the world. Available at: [www.ukessays.com/essays/english-language/the-importance-of-the-english-language-in-the-world-english-language-essay.php](http://www.ukessays.com/essays/english-language/the-importance-of-the-english-language-in-the-world-english-language-essay.php). (adapted) Accessed on: 30/3/2022.

### QUESTÃO 49

Passage 2 is divided into two parts. The first is a paragraph and in the second the text is divided into topics. In the first part the author's main goal is to

- (A) present how to learn a specific language.
- (B) make a point about the necessity to communicate.
- (C) demonstrate how to use a language to communicate.
- (D) show how language is important in many aspects of human life.

### QUESTÃO 50

In the second part of the text, the author emphasizes that

- (A) there are only three functions of language available in the world.
- (B) language has a significant position in all kinds of human beings' experiences.
- (C) exchanging information is one the most important reasons for communication through language.
- (D) feelings are the guidance to make somebody use the language to direct the others to do something.

LÍNGUA ESTRANGEIRA - ESPANHOL (QUESTÕES 46 – 50)

**INSTRUCCIONES:** Lea el texto con atención y marque la alternativa correcta para las cuestiones 46 a 47

TEXTO 1

**EL FASCINANTE MAPA DE LA MATERIA OSCURA QUE REVELA UN ENIGMA CÓSMICO (Y DESAFÍA LA TEORÍA DE LA RELATIVIDAD DE EINSTEIN)**

1 Un equipo internacional de investigadores creó el mapa más grande y detallado de la distribución en el  
2 universo de la llamada materia oscura. Los resultados son sorprendentes porque muestran que es ligeramente  
3 más lisa y está más extendida de lo que las teorías actuales predicen. La observación parece alejarse de la teoría  
4 general de la relatividad de Einstein, con lo que plantea un enigma a los investigadores.  
5 "Si esta disparidad es cierta, entonces puede ser que Einstein estuviera equivocado", le dijo Jeffrey a la BBC.  
6 El profesor Carlos Frenk, de la Universidad de Durham (Reino Unido), uno de los científicos que se basó en el  
7 trabajo de Einstein y otros para desarrollar la actual teoría cosmológica, contó que la noticia le deja con  
8 emociones encontradas.  
9 "Pasé mi vida trabajando en esta teoría y mi corazón me dice que no quiero ver su colapso. Pero mi cerebro  
10 me dice que las mediciones fueron correctas y que tenemos que pensar la posibilidad de una nueva física",  
11 señaló.  
12 La materia oscura es una sustancia invisible que permea el espacio. Conformar el 80% de la materia del  
13 universo. Los astrónomos fueron capaces de averiguar dónde está porque distorsiona la luz de estrellas lejanas:  
14 cuanto más grande es la distorsión, mayor es la concentración de materia oscura.  
15 "Quizá hayamos descubierto algo realmente fundamental sobre el tejido del universo. La teoría actual reposa  
16 en unos pilares muy incompletos hechos de arena. Y lo que podemos estar viendo es el colapso de uno de esos  
17 pilares".  
18 Pero otros astrónomos, como el profesor Ofer Lahav, de la University College de Londres, tienen una visión  
19 diferente. "La gran pregunta es si la teoría de Einstein es perfecta. Parece pasar cada prueba con algunas  
20 desviaciones aquí y allí. Quizá la astrofísica de las galaxias necesite solo algunas modificaciones", afirma Lahav.  
21 "En la historia de la cosmología hay ejemplos en los que los problemas desaparecieron, pero también ejemplos  
22 donde la forma de pensar cambió. Será fascinante ver si la actual 'tensión' en la cosmología llevará a un nuevo  
23 cambio de paradigma".

Fuente: Pallab Ghosh. Corresponsal de Ciencia, BBC News. 27 mayo 2021. <https://www.bbc.com/mundo/noticias-57277166>. Adaptado

**QUESTÃO 46**

De acuerdo con el texto, **NO ES CORRECTO** afirmar que la concentración de la materia oscura:

- (A) destorciona la luz por estrellas lejanas, según Einstein.
- (B) nos indica que la teoría de la Relatividad de Einstein es correcta.
- (C) promueve a que científicos trabajen en teorías alternativas de Einstein.
- (D) puede ser explicada por la teoría de Einstein con pequeñas modificaciones.

**QUESTÃO 47**

Según el texto, ¿Cuál es la alternativa que presenta de manera correcta la visión del profesor Ofer Lahav?

- (A) La teoría de Einstein va a poder explicar la materia oscura con algunos ajustes.
- (B) La astrofísica de las galaxias está bien fundamentada y no necesita de cambios.
- (C) Hay ejemplos en la cosmología que llevan a caminos diferentes a la teoría de Einstein.
- (D) La cosmología y la astrofísica pueden cambiar los paradigmas de la teoría de Einstein.



QUESTÃO 48

EL HOMBRE DRAGÓN

Un equipo liderado por científicos chinos dice que ha encontrado los restos de una nueva especie humana que vivió en Asia hace al menos 146.000 años y que sería el pariente evolutivo más cercano del *Homo sapiens*, nuestra propia especie. Los investigadores lo han bautizado como *Homo longi*, hombre dragón, en referencia al nombre de la región del noreste de China donde se halló el cráneo fósil. El análisis de esta calavera apunta a que se trataba de un hombre de unos 50 años, probablemente alto y fuerte.

Fuente: El País. 26/06/2021. <https://elpais.com/ciencia/2021-06-25/cientificos-chinos-presentan-al-hombre-dragon-la-nueva-especie-humana-hermana-del-homo-sapiens.html>

De acuerdo con el texto, ¿Cuál es el origen del nombre dado a los restos de la nueva especie humana encontrada?

- (A) La región Longi localizada al noreste de China.
- (B) Noreste de China donde se bautizó el hombre.
- (C) Noreste de China donde se halló el cráneo fósil.
- (D) La región Dragón localizada al noreste de China.

QUESTÃO 49

EXPLORACIÓN DEL LADO OCULTO DE LA LUNA

La Administración Nacional de Aeronáutica y el Espacio (NASA) ha seleccionado tres nuevas misiones privadas no tripuladas con cargas útiles con destino a la Luna, dos de ellas serán destinadas por primera vez a la cara oculta del satélite de la Tierra. Aún en fase de negociación en los planes lunares de la NASA con el sector privado, estas dos cargas útiles serán enviadas en conjunto a la cuenca de Schrödinger, que es un gran cráter de impacto en el lado opuesto de la Luna, cerca del Polo Sur lunar.

Fuente: Diario El Universal 26/06/2021. <https://www.eluniversal.com.mx/ciencia-y-salud/la-nasa-explorara-el-lado-oculto-de-la-luna>

De acuerdo con el texto, la NASA ha seleccionado nuevas misiones privadas con destino a la Luna. ¿Cuántas nuevas misiones serán destinadas a la cara oculta de la luna, por primera vez?

- (A) una misión a la luna.
- (B) tres misiones a la luna.
- (C) dos misiones a la luna.
- (D) ninguna misión a la luna.

QUESTÃO 50

BENEFICIOS DEL CAFÉ

Investigadores de las universidades de Southampton y Edimburgo, Reino Unido, han descubierto que beber cualquier tipo de café se asoció con un riesgo reducido de desarrollar y morir por una enfermedad hepática crónica en comparación con no beber café, con un beneficio máximo de tres a cuatro tazas por día.

Fuente: Diario ABC [https://www.abc.es/salud/enfermedades/abci-beber-cafe-asocia-menor-riesgo-enfermedad-higado-cronica-202106221402\\_noticia.html](https://www.abc.es/salud/enfermedades/abci-beber-cafe-asocia-menor-riesgo-enfermedad-higado-cronica-202106221402_noticia.html)

En la frase “riesgo reducido de desarrollar y morir por una enfermedad hepática crónica” las palabras subrayadas pueden ser reemplazadas, respectivamente por:

- (A) Ampliar y formar
- (B) Crecer y exponer
- (C) Extender y florecer
- (D) Desarrollar y fallecer

LÍNGUA PORTUGUESA/LITERATURA BRASILEIRA (QUESTÕES 51 – 60)

INSTRUÇÕES: Leia o Texto 1 para responder às questões 51 a 54

TEXTO 1

BRASIL E O SISTEMA RACISTA

*"O conceito de raça é usado para segregar e oprimir uma população que, ainda hoje, é invisibilizada, tendo os direitos humanos violados"*

Josefina Serra dos Santos\*, Denise da Costa Eleutério\*, Neusa Maria

1 A morte do povo preto não pode continuar passando despercebida. Mas o que esperar de uma sociedade  
2 racializada? O genocídio da população não branca transforma em estatísticas vidas que se perderam sem  
3 chance de defesa. Ser negro é marcador social. E quem é negro sente na pele a dor de ser negro em um país  
4 onde o racismo prevalece. A Lei nº 7.716, de 1989, criminaliza o racismo e possibilita ferramentas que poderiam  
5 mudar o cenário de violência atual. Mas o que faz uma lei valer é o uso. Ela precisa ser popularizada, trabalhada  
6 nas escolas e nas bases para que os jovens tenham conhecimento dela e se apropriem de seus efeitos. Até  
7 quando uma mãe preta vai chorar?

8 Há uma hierarquização, uma sociedade hegemônica que alimenta as desigualdades sociais, omitindo da  
9 população preta o acesso aos seus direitos, deixando-a à margem, em situação de risco e vulnerabilidade social  
10 e naturaliza, diariamente, a morte dos jovens negros, que continuam tombando diante de um quadro  
11 generalizado de violência e opressão.

12 Não podemos ficar omissos frente a tantas atrocidades. Precisamos desconstruir as estruturas  
13 excludentes que se retroalimentam e mantêm a desigualdade, a apartação social e nos insere em uma inclusão  
14 perversa, matando irmãos nossos, tirando-nos a liberdade de ser quem somos, de construir nossa identidade e  
15 vivê-la de forma plena. A sociedade questiona a legitimidade de nossas ações, cultura e etnia, não levando em  
16 conta que o Brasil é o segundo país do mundo em população negra. Uma população que é de luta, resistência,  
17 mas que, infelizmente, ainda hoje, perde vidas em razão de desigualdades e injustiça.

18 O conceito de raça é usado para segregar e oprimir uma população que, ainda hoje, é invisibilizada, tendo  
19 os direitos humanos violados. O racismo estrutural, mantém, simbolicamente, o povo preto no tronco. Sem voz  
20 e anestesiado pelo sofrimento psíquico, leva com ele as dores de ser negro em um país patriarcal, machista,  
21 racista e classista. O artigo 5º da Constituição Federal de 1988 diz que somos iguais perante a lei sem distinção  
22 de qualquer natureza. E que a prática do racismo constitui crime inafiançável. Direitos que não são respeitados.  
23 Há no Brasil uma coisificação. Negros e negras deixam de ser vistos como pessoas e são tratados como coisas, o  
24 que deixa à mostra uma sociedade cruel e desumana adoecida por padrões e valores deturpados, que julga e  
25 condena pessoas por sua cor, raça e classe.

26 [...]

27 Nós, brasileiros, somos descendentes, sim, de povos africanos, e reconhecer nossa ancestralidade é passo  
28 importante para termos o direito à cidadania e lutarmos por políticas afirmativas. É inconcebível que, em pleno  
29 século 21, continuemos ignorantes em relação à cultura, à etnia e às tradições do povo preto. Ser negro  
30 transcende a cor. A ignorância gera preconceito racial que se manifesta de forma violenta, como os assassinatos  
31 dos jovens negros e a destruição das casas religiosas, que acaba por tirar do negro a identidade. A exclusão viola  
32 o principal direito humano, que é o direito à vida, e coloca a população não branca em uma realidade de terror  
33 e de sofrimento, que se torna apenas dados estatísticos.

34 E todas essas situações reais de lutas e sofrimento são naturalizadas socialmente, impedindo a população negra  
35 de ter acesso a direitos humanos fundamentados, instituídos e efetivados. Para que haja mudança, lutemos por  
36 um Brasil melhor, sem racismo e com igualdade plena.

\*Membros da Comissão da Igualdade Racial da OAB-DF

Fonte: Santos, J. S., Eleutério, D. C. \*, Maria, N. **Brasil e o sistema racista**. O correio brasileiro. 11 jul. 2020. Disponível em:  
[https://www.correiobrasiliense.com.br/app/noticia/opiniao/2020/07/11/internas\\_opiniao,871316/artigo-brasil-e-o-sistema-racista.shtml](https://www.correiobrasiliense.com.br/app/noticia/opiniao/2020/07/11/internas_opiniao,871316/artigo-brasil-e-o-sistema-racista.shtml). Acesso em 23 mai 2022. Adaptado.

**QUESTÃO 51**

O artigo “*Brasil e o sistema racista*” explora as seguintes temáticas, **EXCETO**:

- (A) A educação para os direitos humanos, especialmente, aos relacionados à população negra.
- (B) A omissão em relação ao genocídio cometido contra a população negra.
- (C) A permanência de uma cultura de escravidão no cotidiano social do país.
- (D) A diversidade de crimes atribuídos à população negra.

**QUESTÃO 52**

A partir da leitura global do texto infere-se que:

- I - No Brasil, a população negra sempre teve seus direitos violados.
- II - A naturalização da violência contra os negros sustenta a manutenção de privilégios de parte da sociedade.
- III - Há um descompasso entre as garantias legais relacionadas à população negra e as políticas afirmativas.
- IV - O reconhecimento dos direitos e da cidadania da população negra soluciona os problemas enfrentados por essa parcela da população.
- V - Ser negro liga-se fundamentalmente à cor preta.

Marque a alternativa **CORRETA**:

- (A) Somente as proposições II e V são corretas.
- (B) Somente as proposições I e IV são corretas.
- (C) Somente as proposições I, II e III são corretas.
- (D) Somente as proposições III, IV e V são corretas.

**QUESTÃO 53**

Para a construção de argumentação, as autoras utilizam várias estratégias argumentativas. Assinale a alternativa em que o exemplo dado **NÃO** corresponde ao tipo de estratégia utilizada.

- (A) “*Mas o que faz uma lei valer é o uso.*” (linha 5) → contraposição à ideia expressa anteriormente.
- (B) “*Mas o que esperar de uma sociedade racializada?*” (linhas 1 e 2) → Utilização de uma pergunta retórica.
- (C) “*O art. 5, da Constituição Federal de 1988, diz que [...]*”(linha 21) → referência à base legal como recurso de autoridade.
- (D) “*Precisamos desconstruir as estruturas excludentes que se retroalimentam e mantêm a desigualdade [...]*” (linhas 12 e 13) → uso de verbo no imperativo para demonstrar as desigualdades sociais.

**QUESTÃO 54**

Com base na leitura do texto, recupere os referentes de cada pronome destacado e assinale a alternativa **CORRETA**:

- (A) “*Ela precisa ser popularizada, trabalhada nas escolas...*” (linhas 5 e 6) → questão racial.
- (B) “*A ignorância gera preconceito racial que se manifesta de forma violenta*” (linha 30) → preconceito racial.
- (C) “*A sociedade questiona a legitimidade de nossas ações, cultura e etnia*” (linha 15) → população brasileira.
- (D) “*e coloca a população não branca em uma realidade de terror e de sofrimento, que se torna dados estatísticos*” (linhas 32 e 33) → população não branca.

## Processo Seletivo de Avaliação Seriada – 1ª etapa (Grupos XXII e XXIII)

**INSTRUÇÕES:** Leia o Texto 2 para responder às questões 55 a 57

### TEXTO 2

- 1 O Adote um Parque, instituído por decreto, é um programa criado para atrair recursos com o objetivo de  
2 custear a conservação dos parques nacionais.
- 3 Empresas nacionais ou estrangeiras, e também indivíduos, por meio dessa iniciativa, vão contribuir  
4 concretamente com a proteção ambiental do Brasil. Ao adotar uma Unidade de Conservação (UC), os  
5 interessados serão reconhecidos como parceiros do meio ambiente e celebrarão Termo de Doação com o  
6 Instituto Chico Mendes de Conservação da Biodiversidade (ICMBio).
- 7 A expectativa é que a adoção seja de R\$ 50 ou € 10 por hectare ao ano. A área dessas UCs varia entre  
8 2.574 e 3.865.172 hectares, permitindo diferentes níveis de investimento. O programa tem o potencial de  
9 canalizar R\$ 3,2 bilhões ao ano, diretamente às Unidades de Conservação.
- 10 No modelo do programa, os recursos são investidos pelo adotante em serviços como monitoramento,  
11 proteção, prevenção e combate a incêndios florestais, prevenção e combate ao desmatamento ilegal e  
12 recuperação de áreas degradadas.
- 13 As doações são enviadas pelo doador diretamente às Unidades de Conservação, gerando transparência  
14 total e a garantia de que os serviços e produtos doados chegarão ao território.

Fonte: Disponível em: <https://www.gov.br/mma/pt-br/assuntos/areasprotegidasecoturismo/adoteumparque>. Acesso em 22 jul 2021.

### QUESTÃO 55

Os textos podem ser constituídos por fatos e por opiniões. Leia os excertos a seguir:

- I - O Adote um Parque, instituído por decreto, é um programa criado para atrair recursos com o objetivo de custear a conservação dos parques nacionais.
- II - No modelo do programa, os recursos são investidos pelo adotante em serviços como monitoramento, proteção, prevenção e combate a incêndios florestais, prevenção e combate ao desmatamento ilegal e recuperação de áreas degradadas.
- III - O programa tem o potencial de canalizar R\$ 3,2 bilhões ao ano, diretamente às Unidades de Conservação.
- IV - A expectativa é que a adoção seja de R\$ 50 ou € 10 por hectare ao ano.

O texto Adote um Parque possui excertos que apresentam fatos e opiniões. Assinale a alternativa que traz uma análise **CORRETA** dos excertos acima:

- (A) I – fato; II – fato; III – opinião; IV – opinião
- (B) I – opinião; II – fato; III – fato; IV – opinião
- (C) I – fato; II – opinião; III – opinião; IV – fato
- (D) I – opinião; II – fato; III – opinião; IV – fato

### QUESTÃO 56

O texto Adote um Parque possui como propósito enunciativo, **EXCETO**:

- (A) Persuadir os interessados em questões ambientais a aderirem ao programa Adote um Parque.
- (B) Apresentar o programa Adote um Parque que foi criado para viabilizar a conservação de parques nacionais.
- (C) Apresentar normas para a aplicação dos recursos investidos pelos doadores no programa Adote um Parque.
- (D) Estimular a participação de pessoas jurídicas e de pessoas físicas em iniciativas relacionada à proteção ambiental.

## Processo Seletivo de Avaliação Seriada – 1ª etapa (Grupos XXII e XXIII)

### QUESTÃO 57

Para convencer leitores a doarem recursos financeiros ao programa Adote um Parque, o produtor do texto utiliza algumas estratégias linguístico-argumentativas. Assinale a alternativa em que o fragmento e a afirmação relacionada a ele **NÃO** cumprem o propósito de convencer o leitor.

- (A) O fragmento “*A expectativa é que a adoção seja de R\$ 50 ou € 10 por hectare ao ano*” (linha 7) define o valor exato da contribuição.
- (B) O fragmento “*... contribuir concretamente com a proteção ambiental do Brasil*” (linhas 3 e 4) indicia uma ação efetiva de proteção ambiental.
- (C) O fragmento “*... os interessados serão reconhecidos como parceiros do meio ambiente*” (linhas 4 e 5) sugere uma ideia de pertencimento à causa ambiental.
- (D) O fragmento “*... gerando transparência total e a garantia de que os serviços e produtos doados chegarão ao território*” (linhas 13 e 14) explicita o compromisso do programa na utilização dos recursos doados.

### QUESTÃO 58

Leia o poema abaixo, cuja autoria é atribuída a Gregório de Matos, para responder à questão 58.

#### À CIDADE DA BAHIA

A cada canto um grande conselheiro  
Que nos quer governar cabana e vinha;  
Não sabem governar sua cozinha  
E podem governar o mundo inteiro.

Em cada porta um bem freqüente olheiro  
Que a vida do vizinho e da vizinha  
Pesquisa, escuta, espreita e esquadrinha  
Para o levar à praça e ao terreiro.

Muitos mulatos desavergonhados,  
Trazidos sob os pés os homens nobres,  
Posta nas palmas toda a picardia,

Estupendas usuras nos mercados,  
Todos os que não furtam muito pobres:  
E eis aqui a cidade da Bahia.

MATOS, Gregório de. *Seleção de obras poéticas*. Seleção e prefácio de José Miguel Wisnik. Editora: Companhia das Letras. Texto proveniente de: A Biblioteca Virtual do Estudante Brasileiro/USP. Disponível em: <http://www.dominiopublico.gov.br/download/texto/bv000119.pdf>. Acesso em 14 fev. 2022.

É **CORRETO** afirmar que o poema:

- (A) Expõe a estrutura viciosa da capital colonial criticando indistintamente governantes e cidadãos, ricos e pobres.
- (B) Valoriza o nativismo ao defender a independência brasileira e opor-se a diversos aspectos da colonização portuguesa.
- (C) É um exemplo da variante lírica da poesia de Gregório de Matos, gênero literário que privilegia a manifestação da subjetividade.
- (D) Apresenta um eu lírico que se dirige aos governantes da Cidade da Bahia em busca de conselhos para uma boa e justa administração pública.

**QUESTÃO 59**

Leia o poema, cuja autoria é atribuída a Gregório de Matos, para responder à questão 59.

**1º SONETO A MARIA DOS POVOS**

Discreta e formosíssima Maria,  
Enquanto estamos vendo a qualquer hora  
Em tuas faces a rosada Aurora,  
Em teus olhos e boca o Sol e o dia,

Enquanto com gentil descortesia  
O ar, que fresco Adônis te namora,  
Te espalha a rica trança voadora  
Quando vem passear-te pela fria,

Goza, goza da flor da mocidade,  
Que o tempo trata a toda ligeireza,  
E imprime em toda a flor sua pisada.

Oh não aguardes, que a madura idade,  
Te converta essa flor, essa beleza,  
Em terra, em cinza, em pó, em sombra, em nada.

Em relação ao poema acima, leia as proposições a seguir:

- I - Revisita os temas latinos do tempus *fugit* e do *carpe diem* a partir de um posicionamento pessimista do eu lírico.
- II - Insere-se no período artístico-literário denominado Classicismo, privilegiando uma linguagem comedida e equilibrada e retomando elementos da mitologia greco-latina.
- III - Emprega um excesso de figuras de linguagem, como a metáfora, a antítese e a gradação, o qual indica a tensão entre as correntes ideológicas e estéticas que atravessavam aquele momento histórico.

Marque a alternativa **CORRETA**.

- (A) Somente a proposição III é correta.
- (B) Somente as proposições I e II são corretas.
- (C) Somente as proposições I e III são corretas.
- (D) Somente as proposições II e III são corretas.

## Processo Seletivo de Avaliação Seriada – 1ª etapa (Grupos XXII e XXIII)

**INSTRUÇÕES:** Leia as liras abaixo, extraídas da primeira parte do livro *Marília de Dirceu*, de Tomás Antônio Gonzaga, para responder à questão 60

### LIRA XVIII

Não vês aquele velho respeitável,  
Que, à muleta encostado,  
Apenas mal se move e mal se arrasta?  
Oh! Quanto estrago não lhe fez o tempo!  
O tempo arrebatado,  
Que o mesmo bronze gasta.

Enrugaram-se as faces, e perderam  
Seus olhos a viveza;  
Voltou-se o seu cabelo em branca neve:  
Já lhe treme a cabeça, a mão, o queixo,  
Não tem uma beleza  
Das belezas que teve.

Assim também serei, minha Marília,  
Daqui a poucos anos;  
Que o ímpio tempo para todos corre.  
Os dentes cairão, e os meus cabelos,  
Ah! Sentirei os danos,  
Que evita só quem morre.

Mas sempre passarei uma velhice  
Muito menos penosa.  
Não trarei a muleta carregada:  
Descansarei o já vergado corpo  
Na tua mão piedosa,  
Na tua mão nevada.  
[...]

### LIRA XXV

O cego Cupido um dia  
Com os seus Gênios falava  
Do modo que lhe restava  
De cativar a Dirceu.  
Depois de larga disputa,  
Um dos Gênios mais sagazes  
Este conselho lhe deu:

As setas mais aguçadas,  
Como se em rocha batessem,  
Dão nos seus peitos e descem  
Todas quebradas ao chão.  
Só as graças de Marília  
Podem vencer um tão duro,  
Tão isento coração.  
[...]

GONZAGA, Tomás Antônio. *Marília de Dirceu*. Disponível em: <http://www.dominiopublico.gov.br/download/texto/bv000301.pdf>. Acesso em: 26 jun. 2021.

### QUESTÃO 60

Em relação às duas liras de Gonzaga acima, leia as proposições a seguir:

- I - Na primeira lira transparece um tom confessional, que pode ser percebido pelo posicionamento do eu lírico em primeira pessoa e pela exposição dos seus sentimentos e estado de ânimo.
- II - A segunda lira apresenta um encaminhamento poético impessoal, aproximando-se do ideal neoclássico.
- III - Na segunda lira, a forma poética é objetiva e concisa, com versos curtos e instrutivos, enquanto na primeira lira a linguagem ornamental e retórica expressa a estética da Contrarreforma católica.

Assinale a alternativa **CORRETA**.

- (A) Somente a proposição II é correta.
- (B) Somente as proposições I e II são corretas.
- (C) Somente as proposições I e III são corretas.
- (D) Somente as proposições II e III são corretas.





# GABARITO RASCUNHO

Questões  
01 a 12

01	<input type="radio"/>	<input type="radio"/>	<input type="radio"/>	<input type="radio"/>
02	<input type="radio"/>	<input type="radio"/>	<input type="radio"/>	<input type="radio"/>
03	<input type="radio"/>	<input type="radio"/>	<input type="radio"/>	<input type="radio"/>
04	<input type="radio"/>	<input type="radio"/>	<input type="radio"/>	<input type="radio"/>
05	<input type="radio"/>	<input type="radio"/>	<input type="radio"/>	<input type="radio"/>
06	<input type="radio"/>	<input type="radio"/>	<input type="radio"/>	<input type="radio"/>
07	<input type="radio"/>	<input type="radio"/>	<input type="radio"/>	<input type="radio"/>
08	<input type="radio"/>	<input type="radio"/>	<input type="radio"/>	<input type="radio"/>
09	<input type="radio"/>	<input type="radio"/>	<input type="radio"/>	<input type="radio"/>
10	<input type="radio"/>	<input type="radio"/>	<input type="radio"/>	<input type="radio"/>
11	<input type="radio"/>	<input type="radio"/>	<input type="radio"/>	<input type="radio"/>
12	<input type="radio"/>	<input type="radio"/>	<input type="radio"/>	<input type="radio"/>

Questões  
13 a 24

13	<input type="radio"/>	<input type="radio"/>	<input type="radio"/>	<input type="radio"/>
14	<input type="radio"/>	<input type="radio"/>	<input type="radio"/>	<input type="radio"/>
15	<input type="radio"/>	<input type="radio"/>	<input type="radio"/>	<input type="radio"/>
16	<input type="radio"/>	<input type="radio"/>	<input type="radio"/>	<input type="radio"/>
17	<input type="radio"/>	<input type="radio"/>	<input type="radio"/>	<input type="radio"/>
18	<input type="radio"/>	<input type="radio"/>	<input type="radio"/>	<input type="radio"/>
19	<input type="radio"/>	<input type="radio"/>	<input type="radio"/>	<input type="radio"/>
20	<input type="radio"/>	<input type="radio"/>	<input type="radio"/>	<input type="radio"/>
21	<input type="radio"/>	<input type="radio"/>	<input type="radio"/>	<input type="radio"/>
22	<input type="radio"/>	<input type="radio"/>	<input type="radio"/>	<input type="radio"/>
23	<input type="radio"/>	<input type="radio"/>	<input type="radio"/>	<input type="radio"/>
24	<input type="radio"/>	<input type="radio"/>	<input type="radio"/>	<input type="radio"/>

Questões  
25 a 36

25	<input type="radio"/>	<input type="radio"/>	<input type="radio"/>	<input type="radio"/>
26	<input type="radio"/>	<input type="radio"/>	<input type="radio"/>	<input type="radio"/>
27	<input type="radio"/>	<input type="radio"/>	<input type="radio"/>	<input type="radio"/>
28	<input type="radio"/>	<input type="radio"/>	<input type="radio"/>	<input type="radio"/>
29	<input type="radio"/>	<input type="radio"/>	<input type="radio"/>	<input type="radio"/>
30	<input type="radio"/>	<input type="radio"/>	<input type="radio"/>	<input type="radio"/>
31	<input type="radio"/>	<input type="radio"/>	<input type="radio"/>	<input type="radio"/>
32	<input type="radio"/>	<input type="radio"/>	<input type="radio"/>	<input type="radio"/>
33	<input type="radio"/>	<input type="radio"/>	<input type="radio"/>	<input type="radio"/>
34	<input type="radio"/>	<input type="radio"/>	<input type="radio"/>	<input type="radio"/>
35	<input type="radio"/>	<input type="radio"/>	<input type="radio"/>	<input type="radio"/>
36	<input type="radio"/>	<input type="radio"/>	<input type="radio"/>	<input type="radio"/>

Questões  
37 a 48

37	<input type="radio"/>	<input type="radio"/>	<input type="radio"/>	<input type="radio"/>
38	<input type="radio"/>	<input type="radio"/>	<input type="radio"/>	<input type="radio"/>
39	<input type="radio"/>	<input type="radio"/>	<input type="radio"/>	<input type="radio"/>
40	<input type="radio"/>	<input type="radio"/>	<input type="radio"/>	<input type="radio"/>
41	<input type="radio"/>	<input type="radio"/>	<input type="radio"/>	<input type="radio"/>
42	<input type="radio"/>	<input type="radio"/>	<input type="radio"/>	<input type="radio"/>
43	<input type="radio"/>	<input type="radio"/>	<input type="radio"/>	<input type="radio"/>
44	<input type="radio"/>	<input type="radio"/>	<input type="radio"/>	<input type="radio"/>
45	<input type="radio"/>	<input type="radio"/>	<input type="radio"/>	<input type="radio"/>
46	<input type="radio"/>	<input type="radio"/>	<input type="radio"/>	<input type="radio"/>
47	<input type="radio"/>	<input type="radio"/>	<input type="radio"/>	<input type="radio"/>
48	<input type="radio"/>	<input type="radio"/>	<input type="radio"/>	<input type="radio"/>

Questões  
49 a 60

49	<input type="radio"/>	<input type="radio"/>	<input type="radio"/>	<input type="radio"/>
50	<input type="radio"/>	<input type="radio"/>	<input type="radio"/>	<input type="radio"/>
51	<input type="radio"/>	<input type="radio"/>	<input type="radio"/>	<input type="radio"/>
52	<input type="radio"/>	<input type="radio"/>	<input type="radio"/>	<input type="radio"/>
53	<input type="radio"/>	<input type="radio"/>	<input type="radio"/>	<input type="radio"/>
54	<input type="radio"/>	<input type="radio"/>	<input type="radio"/>	<input type="radio"/>
55	<input type="radio"/>	<input type="radio"/>	<input type="radio"/>	<input type="radio"/>
56	<input type="radio"/>	<input type="radio"/>	<input type="radio"/>	<input type="radio"/>
57	<input type="radio"/>	<input type="radio"/>	<input type="radio"/>	<input type="radio"/>
58	<input type="radio"/>	<input type="radio"/>	<input type="radio"/>	<input type="radio"/>
59	<input type="radio"/>	<input type="radio"/>	<input type="radio"/>	<input type="radio"/>
60	<input type="radio"/>	<input type="radio"/>	<input type="radio"/>	<input type="radio"/>

**ATENÇÃO!**

**ESTA PÁGINA PODERÁ SER DESTACADA E LEVADA PELO(A) CANDIDATO(A) SOMENTE SE NÃO CONTIVER NENHUMA ANOTAÇÃO ALÉM DAS MARCAÇÕES DO GABARITO-RASCUNHO.**

**COORDENADORIA GERAL DE PROCESSOS SELETIVOS**

