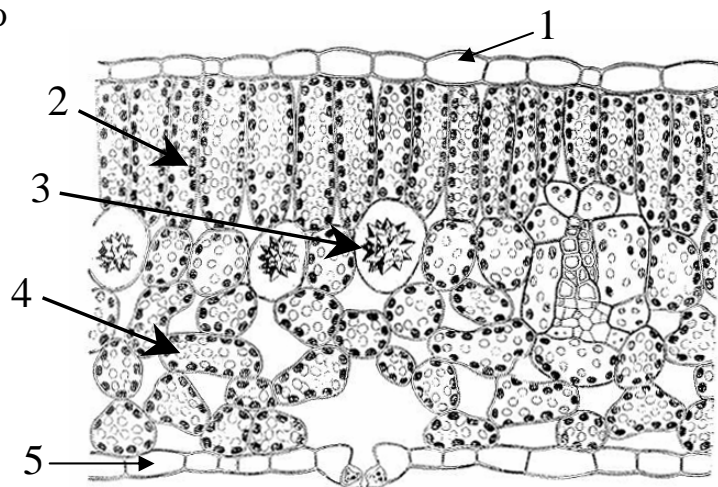


BIOLOGIA
- Questões de Múltipla Escolha -

QUESTÃO Nº 01

As células secretoras são relativamente bem diferenciadas das células circunvizinhas, razão pelo qual são, também, denominadas de idioblastos secretores. O desenho abaixo representa um corte transversal entre a nervura mediana e o bordo de uma folha de dicotiledônea. A célula secretora é aquela apontada pela seta de número

- a) 1
- b) 3
- c) 2
- d) 4
- e) 5



QUESTÃO Nº 02

A fagocitose é um processo pelo qual a célulaingere partículas relativamente grandes, como microrganismos e resíduos celulares. Acerca do processo de fagocitose, aponte a alternativa **INCORRETA**.

- a) Nos vertebrados, é usado contra a penetração de corpos estranhos.
- b) Em alguns invertebrados, serve para a captura de alimento.
- c) Para que ocorra, o citoplasma forma pseudópodes.
- d) Amebas podem fagocitar pequenos protozoários.
- e) É encontrado exclusivamente em amebas.

QUESTÃO Nº 03

Várias características dos seres vivos podem ser compartilhadas com formas inanimadas de organização molecular. Contudo, pode-se afirmar que a característica exclusiva dos seres vivos é

- a) a capacidade de dar respostas a estímulos físicos ou químicos do ambiente.
- b) uma organização celular com núcleo envolvido por membrana.
- c) a capacidade de produção de descendência.
- d) a capacidade de sofrer modificações como resposta a estímulos.
- e) apresentar aumento de tamanho ao longo da existência.

QUESTÃO Nº 04

A levedura *Saccharomyces cerevisiae* é utilizada na indústria para a produção de etanol e de pão. Para explicar como a levedura age nos dois processos, um estudante fez as afirmações abaixo:

- I. Tanto na produção do etanol como na produção do pão, a levedura inicia o processo produzindo grande quantidade de gás carbônico.
- II. A produção de etanol no caldo de cana só começa quando as condições tornam-se anaeróbias, o que favorece a fermentação.
- III. O que faz a massa de pão crescer é a produção de bolhas cheias de gás carbônico; portanto, a respiração aeróbia é o processo determinante.

Assinale a alternativa **CORRETA**.

- a) Apenas a afirmação I está correta.
- b) Apenas a afirmação II está correta.
- c) Apenas as afirmações I e II estão corretas.
- d) Apenas as afirmações II e III estão corretas.
- e) Todas as afirmações estão corretas.

QUESTÃO Nº 05

A conquista do ambiente terrestre pelas plantas só foi possível porque esses organismos desenvolveram um sistema vascular e um sistema de revestimento. Analise as afirmativas abaixo relacionadas com os tecidos responsáveis por essas características:

- I. O xilema é responsável pela condução de água e íons minerais e o floema é responsável pela translocação de nutrientes orgânicos produzidos pela fotossíntese.
- II. O esclerênquima promove sustentação das plantas e é constituído por células mortas que apresentam a parede primária bem espessada, e os espessamentos são distribuídos de maneira desigual nas paredes.
- III. A epiderme é provida de cutícula, para evitar a perda da água.

Dessas afirmações:

- a) as afirmativas I, II e III são verdadeiras.
- b) apenas a afirmativa I é verdadeira.
- c) apenas as afirmativas I e III são verdadeiras.
- d) apenas a afirmativa II é verdadeira.
- e) apenas as afirmativas I e II são verdadeiras.

QUESTÃO Nº 06

Os espermatozoides apresentam uma vesícula repleta de enzimas digestivas chamada acrossoma. Identifique, entre os eventos abaixo apresentados nas proposições, os que estão envolvidos diretamente na produção dessa estrutura e marque a alternativa que contém a sequência **CORRETA** dos eventos envolvidos.

- I. Fusão de vesículas do Complexo de Golgi
- II. Síntese de proteínas no Retículo Endoplasmático Rugoso
- III. Síntese de proteínas em ribossomos livres
- IV. Síntese de lipídios no Retículo Endoplasmático Liso
- V. Maturação e empacotamento de proteínas no Complexo de Golgi
- VI. Fusão de vesículas lipídicas
- VII. Empacotamento de lipídios no Complexo de Golgi

- a) II → V → I
- b) III → V → I
- c) IV → VII → VI
- d) V → I
- e) IV → VI

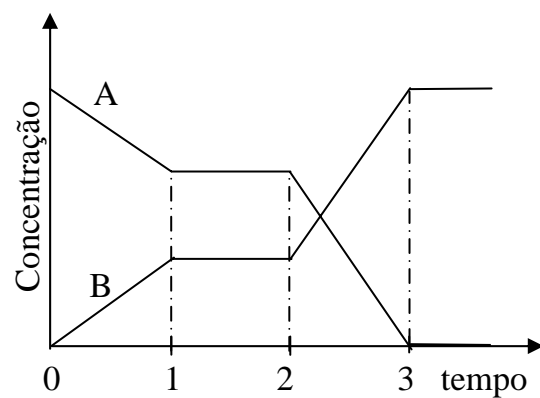
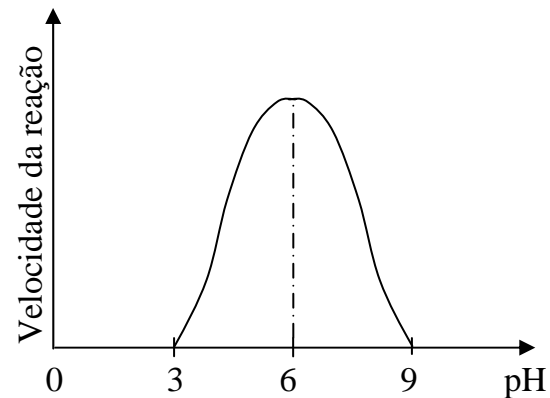
QUESTÃO Nº 07

A cortiça, utilizada para a produção de rolhas para fechamento de garrafas, é formada por camadas de súber acumuladas ao longo dos anos. Esse tecido do súber é formado com mais frequência em caules de plantas de ambiente com extremos de temperatura (Exemplo: cortiça extraída do sobreiro *Quercus suber* L. – Fagaceae). O meristema lateral que produz o súber ou cortiça é:

- a) câmbio fascicular
- b) felogênio
- c) câmbio interfascicular
- d) tricomas
- e) procâmbio

QUESTÃO Nº 08

O gráfico 1 representa alterações nas concentrações de duas moléculas em solução (A e B), em presença de uma enzima que atua em uma das moléculas para que a outra seja produzida. Considerando que a solução foi sujeita a alterações de pH e que o efeito do pH na atividade da enzima em questão está representado no gráfico 2, analise as inferências apresentadas nas proposições I, II e III e assinale a alternativa correta.

**Gráfico 1****Gráfico 2**

Proposições:

- I. No intervalo de tempo 0-1, o pH da solução foi mantido em valor próximo de 6,0.
- II. No momento 1, o pH da solução foi modificado e valores próximos de 3,0 são prováveis para o novo pH.
- III. No momento 2, o pH da solução foi modificado e valores próximos de 9,0 são prováveis para o novo pH.

- a) Somente as proposições I e III são verdadeiras
- b) Somente as proposições II e III são verdadeiras
- c) Somente a proposição I é verdadeira
- d) Somente a proposição III é verdadeira
- e) Somente as proposições I e II são verdadeiras

QUESTÃO Nº 09

Relacione a coluna 1 (afirmações) com a coluna 2 (células) e assinale a alternativa que apresenta a relação **CORRETA**.

Coluna 1	Coluna 2
I. Célula responsável pela síntese das fibras do tecido conjuntivo.	A. fibroblasto
II. Célula de defesa originada dos monócitos do sangue.	B. adipócito
III. Célula especializada no armazenamento de lípides.	C. linfócito
IV. Célula relacionada às reações alérgicas.	D. mastócito
	E. macrófago
a) I - E, II - A, III - D, IV - B	
b) I - A, II - C, III - B, IV - E	
c) I - A, II - E, III - B, IV - D	
d) I - B, II - E, III - D, IV - A	
e) I - C, II - B, III - A, IV - D	

QUESTÃO Nº 10

Uma fibra muscular estriada esquelética típica de corredores de maratonas apresenta as seguintes características fisiológicas relacionadas na coluna 1. Na coluna 2, estão relacionadas as principais características citoplasmáticas dessas células.

Coluna 1	Coluna 2
1. Contrações mais lentas	A. mitocôndrias abundantes
2. Contrações contínuas	B. retículo sarcoplasmático menos desenvolvido
3. Resistência à fadiga	C. alto teor de mioglobina

Relacione a coluna 1 à coluna 2 e assinale a alternativa que apresenta a relação **CORRETA**.

- a) 1 - B; 2 - A; 3 - C
- b) 2 - A; 2 - C; 3 - B
- c) 1 - B; 3 - A; 3 - B
- d) 1 - C; 2 - B; 3 - A
- e) 2 - C; 3 - B; 3 - C

GEOGRAFIA

- Questões de Múltipla Escolha -

QUESTÃO Nº 11

Todas as alternativas abaixo estão corretas com relação ao fuso horário brasileiro, **EXCETO**:

- a) As horas do Brasil encontram-se todas atrasadas em relação ao Meridiano Mestre, pois o território brasileiro localiza-se no Hemisfério Oeste.
- b) Fernando de Noronha possui uma diferença horária de 3 horas atrasadas em relação ao Acre.
- c) A hora oficial do Brasil (horário de Brasília) diferencia-se da hora das ilhas oceânicas do país em 1 hora.
- d) O Brasil possui, devido à sua localização e extensão, 4 fusos horários.
- e) Nos dias de verão, os horários do Brasil são alterados, pois alguns Estados têm os relógios adiantados em 1 hora devido à adoção do “horário de verão”.

QUESTÃO Nº 12

Tendo em mente o mapa da América e o espaço geográfico brasileiro, coloque V (verdadeiro) ou F (falso) para as proposições abaixo e assinale a alternativa **CORRETA**.

- () O Brasil faz fronteira com quase todos os países latino-americanos, exceto Equador, Chile, Peru e Trindad y Tobago.
- () A linha do Equador atravessa o Brasil, ao norte do Amazonas, sul de Roraima, norte do Pará e sul do Amapá.
- () O Trópico de Câncer atravessa o extremo sul do Mato Grosso do Sul, o sul de São Paulo e norte do Paraná.
- () Com uma área superior a 8 milhões de km², o Brasil é um dos 5 países mais extensos da Terra, superado apenas pela Rússia, EUA, Canadá e China.

- a) F – F – V – F
- b) V – F – F – V
- c) V – V – F – F
- d) F – V – F – V
- e) V – V – V – F

QUESTÃO Nº 13

O mapa abaixo apresenta a regionalização que caracteriza três complexos regionais: Amazônia, Nordeste e Centro-Sul. Sobre esses complexos regionais, é **CORRETO** afirmar que



- a) a Amazônia, maior dos três complexos, é palco de lutas pela posse da terra; tais lutas envolvem posseiros, grileiros, indígenas, seringueiros, empresários e políticos.
- b) o Nordeste teve ocupação recente, pois só despertou interesse econômico após o ciclo da borracha.
- c) os três complexos regionais possuem os mesmos tipos de clima e de vegetação.
- d) o Centro-Sul é a região mais povoada e não se desenvolveu mais porque na Amazônia encontra-se a Zona Franca de Manaus, que é responsável por mais de 70% das exportações do país.
- e) o Estado de Goiás é o responsável por fazer do Centro-Sul uma área de saída de pessoas em direção à Amazônia.

QUESTÃO Nº 14

Devido ao processo de urbanização ocorrido no Brasil a partir do advento da industrialização, houve uma classificação das cidades brasileiras, conforme relacionado abaixo.

Enumere a 2ª coluna (conceitos) de acordo com a 1ª coluna (classificação) e marque a alternativa **CORRETA**.

- | | |
|------------------------|---|
| (1) Metrópole Global | () É a cidade que possui uma área de influência que abrange uma região do País, por exemplo, Campinas. |
| (2) Metrópole Nacional | () É a cidade que exerce influência em todo o território nacional. É o caso de Belo Horizonte. |
| (3) Metrópole Regional | () É a cidade com forte influência econômico-regional e internacional, pois tem modernos centros financeiros e tecnológicos. O exemplo é São Paulo. |
| (4) Capital Regional | () É a cidade cujo espaço regional de polarização é menor e intermediário entre o centro regional e a metrópole regional. É o caso de São José dos Campos. |

- a) 2 – 3 – 4 – 1
- b) 1 – 2 – 3 – 4
- c) 3 – 4 – 2 – 1
- d) 1 – 3 – 2 – 4
- e) 3 – 2 – 1 – 4

QUESTÃO Nº 15

A indústria brasileira integrou-se à economia globalizada constituindo-se internamente por fatores considerados positivos e negativos. Assinale a alternativa em que, no que diz respeito aos elementos constitutivos de uma economia globalizada, possam ser considerados um fator positivo e um negativo, respectivamente.

- a) Valorização cambial - ausência de incentivos governamentais.
- b) Custo de mão-de-obra - custo de equipamentos importados.

- c) Crescimento do mercado interno - carga de impostos.
- d) Carga de impostos - custo de mão-de-obra.
- e) Taxa atual de inflação - taxas de juros internacional.

QUESTÃO Nº 16

“Globalização econômica é o termo utilizado para designar um crescente processo de integração das economias nacionais que vem transformando a superfície do planeta num espaço econômico cada vez mais unitário”.

(Míriam & Míriam, Globalização Econômica, 1999)

Podemos considerar os anos 90 uma década em que houve expressiva aceleração do processo de globalização da economia. Sobre o Brasil e sua inserção no mundo globalizado nesse período, pode-se afirmar, **EXCETO**:

- a) O desequilíbrio da balança comercial na época deveu-se, entre outros motivos, à defasagem tecnológica do complexo produtivo em relação ao de outros países.
- b) O desemprego no Brasil só não trouxe consequências mais desastrosas porque o país possui grandes e sólidos sistemas de amparo e benefícios para o desempregado.
- c) A entrada de investimentos considerados de risco gerou a expansão e a modernização de vários setores da indústria.
- d) A privatização das estatais levou ao aumento da internacionalização da economia nacional, pois as empresas foram adquiridas em grande parte por grupos estrangeiros.
- e) A automação fabril determinou a expansão do desemprego e as pessoas passaram a procurar o subemprego, o que marcou um acelerado crescimento da economia informal.

HISTÓRIA

- Questões de Múltipla Escolha -

QUESTÃO Nº 17

Com o início da expansão marítima européia, o centro econômico deslocou-se do Mediterrâneo para o Atlântico. Portugal e Espanha passaram a disputar as terras encontradas por seus navegadores. A solução para tal disputa foi a assinatura do Tratado de Tordesilhas, que estabelecia

- uma linha demarcatória a 370 léguas a oeste de Cabo Verde, em que as terras localizadas a oeste da linha pertenciam à Espanha e as terras localizadas a leste seriam de Portugal.
- uma linha demarcatória a 100 léguas a oeste de Cabo Verde, em que as terras localizadas a leste da linha pertenciam a Portugal e as terras localizadas a oeste seriam da Espanha.
- uma linha demarcatória a 370 léguas a oeste de Cabo Verde, em que as terras a oeste de Cabo Verde pertenciam à Espanha e as terras a leste de Cabo Verde seriam de Portugal.
- uma linha demarcatória a 100 léguas a oeste de Cabo Verde, em que as terras a oeste de Cabo Verde pertenciam a Portugal e as terras a leste seriam da Espanha.
- uma linha demarcatória em Cabo Verde, em que as terras a oeste da linha seriam de Portugal e as terras ao leste seriam da Espanha.

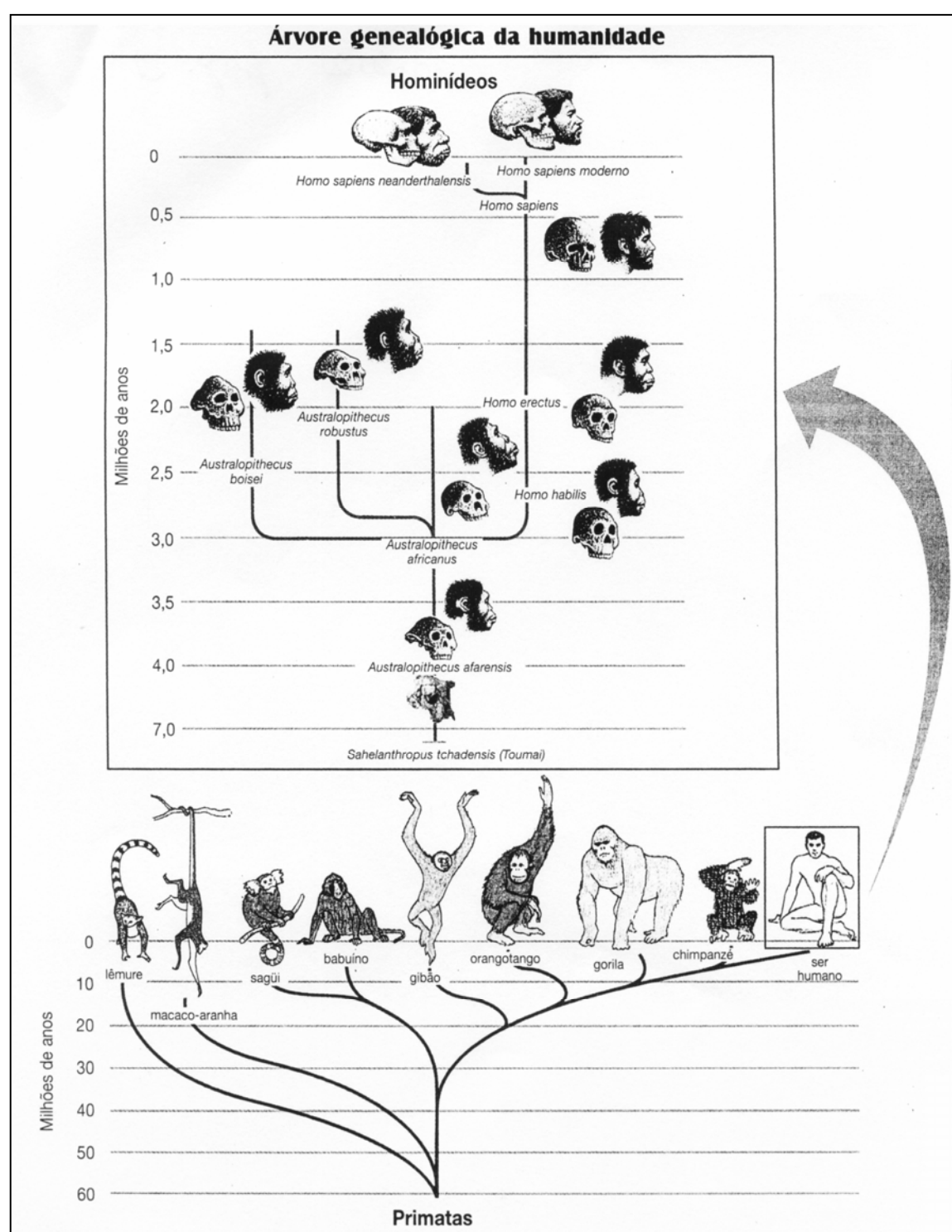
QUESTÃO Nº 18

Pelo Ato de Supremacia (1534), Henrique VIII criou uma Igreja Nacional na Inglaterra, tornando-se o seu chefe. As alternativas abaixo referem-se aos motivos políticos e econômicos da Reforma Anglicana, **EXCETO**:

- Oposição do papa ao divórcio do rei.
- Vontade do rei em escapar do controle político do papa
- Interesse do rei nos bens da Igreja Católica.
- Interesse em eliminar a venda de indulgências e a simonia.
- Desejo do rei em submeter a Igreja ao Estado.

QUESTÃO Nº 19

Observe abaixo a “Árvore Genealógica da Humanidade”.



(Fonte: CURTIS, Helena et all. Biology. 5.ed. New York Worth, 1989)

Analise as proposições abaixo, que expressam “características do *Homo sapiens* moderno”.

- I. Sua anatomia é muito semelhante à que temos hoje.
- II. Em curto espaço de tempo, ele se espalhou pelo mundo, povoando a Oceania e a América.
- III. A linguagem era a sua principal diferença em relação às outras espécies de homínídeos.
- IV. Embora desenvolvesse a linguagem, não soube aproveitar as conquistas anteriores, como o domínio do fogo e da fabricação de instrumentos.
- V. Foi predado pelas outras espécies de animais, não sobreviveu e se extinguiu.

A seguir, assinale alternativa que apresenta **SOMENTE** características verdadeiras do *Homo sapiens* moderno.

- a) I – II - III
- b) I – II – IV
- c) I – II – V
- d) II – III – IV
- e) III – IV – V

INSTRUÇÃO: Analise os trechos a seguir para responder às questões 20, 21 e 22.

Texto I: *"Entre os séculos XVII e XVIII, a colônia foi palco de diversos conflitos (...) O desdobramento desse processo seria a luta dos colonos por sua emancipação (...), no Brasil dos séculos XVII e XVIII não se lutava apenas contra os interesses e as pressões da metrópole."*

(Teixeira, Brasil – História e Sociedade)

Texto II: *"Entre as últimas décadas do século XVIII e a primeira metade do século XIX, o mundo ocidental viveu um processo de intensas transformações econômicas, sociais, políticas e ideológicas. Foi um período de tantas e tão rápidas mudanças que mereceu ser chamado de 'era das revoluções'"*

(Teixeira, Brasil – História e Sociedade)

Texto III: *"Todo jovem intelectual que devorasse livros, como o jovem Bonaparte o fizera, escrevesse mais poemas e romances e adorasse Rousseau poderia, a partir daí, ver o céu como limite."*

(Hobsbawn, A Revolução Francesa)

QUESTÃO Nº 20

Na colônia, “não se lutava apenas contra os interesses e as pressões da metrópole”, existiam também rivalidades entre grupos sociais e étnicos, por exemplo, os escravos negros que buscavam resistir contra a sociedade escravista. Um exemplo dessa resistência foi o Quilombo de Palmares, liderado por Zumbi e destruído pelas tropas de

- a) Fernão Dias Paes
- b) Domingos Jorge Velho
- c) Amador Bueno
- d) Antônio Raposo Tavares
- e) Manuel Borba Gato

QUESTÃO Nº 21

Entre as transformações citadas no texto II, tem-se a Revolução Industrial. Essa, sem dúvida, foi uma das maiores revoluções da época, pois possibilitou a formação de um sistema econômico sólido: o capitalismo industrial. São condições significativas dessa revolução na Inglaterra, **EXCETO**:

- a) Grande reserva de capitais oriundos das Treze Colônias da América do Norte.
- b) A Revolução Gloriosa possibilitou uma legislação favorável aos empreendimentos da burguesia inglesa.
- c) Busca de industrialização como meio de ficar independente economicamente da França.
- d) O cercamento dos campos ingleses possibilitou mão-de-obra numerosa para as indústrias.
- e) Existência de grandes reservas de carvão - o combustível para os primeiros tempos de industrialização.

QUESTÃO Nº 22

No conjunto do texto de Hobsbawn, “ver o céu como limite” refere-se à política expansionista de Napoleão. Essa política foi decisiva para o processo de independência do Brasil, pois fez com que a Família Real de Portugal fugisse para a colônia. A fuga da Família Real foi consequência do(a)

- a) Congresso de Viena.
- b) Declaração dos Direitos.
- c) Queda da Bastilha.
- d) Bloqueio Continental.
- e) Tratado de Versalhes.

LÍNGUA PORTUGUESA E LITERATURA BRASILEIRA

- Questões de Múltipla Escolha -

INSTRUÇÃO: Leia o texto 1 para responder às questões 23 e 24.

TEXTO 1

RESPEITO

1 *Independentemente de crença, de raça, de sexo, de posição social,*
2 *de condição econômico-financeira, de cultura, e até mesmo de idade, em*
3 *verdade, todo ser humano merece respeito.*

4 *Lamentavelmente, nem sempre tem sido assim.*

5 *Para exemplificar, quando furamos a fila, seja do que for, estamos*
6 *partindo do pressuposto de que o nosso tempo é mais importante do que*
7 *o dos outros, que chegaram antes.*

8 *De igual modo, se vamos a um teatro assistir a uma palestra e,*
9 *além do lugar que ocupamos, colocamos qualquer objeto no assento ao*
10 *lado com o intuito de guardá-lo para um amigo que está atrasado,*
11 *evidentemente estaremos nos comportando com reprovável egoísmo, em*
12 *detrimento de outras pessoas, que chegaram àquele auditório, mas que*
13 *não podem se utilizar dos assentos porque já estão “ocupados”.*
14 *Egoísmo e falta de respeito.*

15 *E é fácil concluir que todos querem ser respeitados, tanto*
16 *assim que o brocardo popular diz que “respeito é bom e eu gosto”.*
17 *Todos gostam.*

18 *Pensamos ser indispensável que cada um enxergue no próximo um*
19 *irmão e faça a ele o que gostaria que ele lhe fizesse, respeitando-o*
20 *sempre, quaisquer que sejam as circunstâncias, os fatos e a situação.*

21 *É importante, importantíssimo, assim, que cada um faça a sua*
22 *parte e faça-a bem, com o máximo de esmero, com o que estará*
23 *prestando notável contribuição para a harmonia e para o equilíbrio das*
24 *relações humanas!*

25 *E o respeito começa em nós, em nossa intimidade, sendo*
26 *necessário respeitar-se para respeitar a outrem.*

27 *O respeito há de ser geral, respeito à própria vida e à sua*
28 *preservação, respeito à Natureza, respeito aos animais, aos vegetais e*
29 *aos minerais, mas, sobretudo, respeito ao homem, que um dia atingirá a*
30 *perfeição relativa e a felicidade suprema, destino final de todos os seres*
31 *humanos.*

(<http://www.espirito.org.br/portal/artigos/mundo-espirita/respeito.html>
Com adaptações)

QUESTÃO Nº 23

Tendo em vista que a variante lingüística é condicionada pelo grau de formalidade existente na situação em que se dá o ato da fala, no trecho “*O respeito há de ser geral, respeito à própria vida e à sua preservação, respeito à Natureza, respeito aos animais, aos vegetais e aos minerais, mas, sobretudo, respeito ao homem...*”(linhas 27 a 29), pode-se afirmar que, quanto ao nível, a linguagem é

- a) informal
- b) muito informal
- c) formal
- d) vulgar
- e) arcaica

QUESTÃO Nº 24

No trecho “*De igual modo, se vamos a um teatro assistir a uma palestra e, além do lugar que ocupamos, colocamos qualquer objeto no assento ao lado com o intuito de guardá-lo para um amigo que está atrasado, evidentemente estaremos nos comportando com reprovável egoísmo, em detrimento de outras pessoas, ...*”, (linhas 8 a 12), o termo grifado pode ser substituído, sem alteração do sentido original, por

- a) com prejuízo de.
- b) por causa de.
- c) devido a.
- d) através de.
- e) em razão de.

INSTRUÇÃO: Leia o texto 2 para responder às questões 25 e 26.

TEXTO 2

RESPEITO PELO SER HUMANO

- 1 *A vida seria muito mais fácil e bela se a humanidade conseguisse*
- 2 *resgatar o respeito pelo ser humano.*
- 3 *Esse respeito perdeu-se ao longo dos anos, cheios de problemas,*
- 4 *discórdias, disputas materiais, violência e tantas outras catástrofes que*
- 5 *estão minando pouco a pouco esse requisito básico e essencial para que*
- 6 *o mundo possa reencontrar a paz.*
- 7 *A falta de respeito é hoje epidêmica e está em todas as partes.*
- 8 *Está na educação familiar, na qual muitos pais perderam a noção*
- 9 *do direito que têm de serem respeitados pelos filhos e também muitas*
- 10 *vezes do dever que têm de respeitá-los.*

11 *Está nas escolas, onde a disciplina não é mais tão cobrada e*
12 *exigida, e como a ausência de limites gera desrespeito, a falta de*
13 *respeito humano está cada vez mais presente nas escolas.*

14 *Está nas atitudes absurdas, incoerentes e desonestas de muitos*
15 *políticos que para se elegerem gritam em campanha o seu respeito pela*
16 *pátria e pelo povo, mas que quando assumem seus cargos, esquecem*
17 *completamente o que é respeitar o país e as pessoas que vivem nele.*

18 *Sentimos a falta de respeito no contato social entre as pessoas.*
19 *Não há mais a paciência que um relacionamento humano exige. Cada*
20 *um quer impor suas verdades, e isso muitas vezes fere o respeito que*
21 *deve haver entre os seres humanos.*

22 *Acredito que respeitar as pessoas seja uma qualidade inerente ao*
23 *ser humano, mas que está sendo perdida pela vida cada vez mais árdua.*

24 *É importante que façamos um balanço de como anda esse respeito*
25 *em nossas relações, começando pela família, passando pelo trabalho,*
26 *ruas e ambientes sociais, enfim, como anda o nosso respeito pelo outro?*

27 *Avaliar conscientemente é necessário, até porque é preciso saber*
28 *respeitar para que possamos ser respeitados.*

(Varuna Viotti Victoria – Opinião – In Internet 28/07/2004
Com adaptações)

QUESTÃO Nº 25

As alternativas seguintes representam as diversas situações descritas no texto nas quais se encontra a falta do respeito pelo ser humano, **EXCETO**:

- a) Nas escolas, onde não são importantes a disciplina e o respeito aos limites.
- b) Na educação familiar, em que pais e filhos não mais se respeitam.
- c) Nas atitudes absurdas e desonestas dos políticos, quando não cumprem o que prometem.
- d) No contato social entre as pessoas, em que o egoísmo e o desrespeito são constantes.
- e) Na capacidade de saber respeitar para ser respeitado, avaliando nossas atitudes.

QUESTÃO Nº 26

A relação causa/consequência presente no trecho “*Está nas escolas, onde a disciplina é pouco cobrada e exigida, e como a ausência de limites gera desrespeito, a falta de respeito humano está cada vez mais presente nas escolas.*” (linhas 11 a 13) se estabelece da seguinte maneira:

- a) Falta de respeito é a causa de a disciplina ser pouco cobrada.
- b) Ausência de limites é consequência do desrespeito.
- c) Falta de exigência na disciplina é consequência da falta de respeito.
- d) Desrespeito é consequência da ausência de limites.
- e) Falta de respeito é causa da ausência de limites.

INSTRUÇÃO: Leia o texto 3 para responder à questão 27.

TEXTO 3

A DERRUBADA

*Nossos campos tinham flores,
Nossa vida, mais amores,
No tempo que já passou.
E a mata cheia de cores
O machado derrubou.*

*Outros machados maiores
Vêm vindo pelos caminhos;
Derrubando tantos matos...
Destruindo tantos ninhos...
Nossos campos tinham flores,
Nossa vida mais amores,
No tempo que já passou.*

*Quem poderá devolver
Quem poderá refazer
Nossa vida que mudou?*

(Ruth Rocha. Boi, boiada, boiadeiro. São Paulo, Quinteto

Editorial, 1987.)

QUESTÃO Nº 27

Julgue as proposições seguintes como falsas (F) ou verdadeiras (V) e, a seguir, marque a alternativa **CORRETA**.

- () A denúncia ao desrespeito pelo meio ambiente refere-se à devastação da floresta.
- () O texto tem linguagem literária, pois apresenta jogo de palavras, rimas e emoção.
- () O emprego dos verbos no passado constitui um recurso para mostrar a nostalgia gerada pela destruição da natureza, em oposição ao poema de Gonçalves Dias, nos versos “(...) *nossos bosques têm mais vida* (...)”.
- () O poema apresenta, no final, uma proposta para a preservação das matas.
- () Se considerarmos o verso “*Nossos campos tinham flores, (...)*” como denúncia ao desrespeito à natureza, por analogia, o verso “*Nossos bosques têm mais vida (...)*”, de Gonçalves Dias, significa que antigamente as pessoas respeitavam mais as matas.

- a) V; V; F; V; F
- b) V; V; V; F; F
- c) F; V; V; V; V
- d) F; F; V; F; F
- e) V; F; V; F; V

INSTRUÇÃO: Leia o texto 4 para responder à questão 28.

TEXTO 4

SABEDORIA NO TRÂNSITO

Um grande dragão chinês dançou pelas ruas de Belo Horizonte, no final da manhã de ontem, abrindo mais uma campanha educativa de trânsito da BHTrans: “Respeitar a faixa de pedestre. Um negócio da China”.

Segundo o gerente de educação da BHTrans, Eduardo Lucas, a cultura chinesa foi escolhida por ser “ milenar, rica e sábia”e, ao adquirir o hábito de respeitar a faixa, os belo-horizontinos estariam assimilando esses valores representados pelo símbolo chinês. Atrás do dragão, quatro adolescentes sustentavam estandartes com as palavras: “longevidade”, “prosperidade”, “sorte” e “felicidade”.

(Estado de Minas – 19/09/2004 - Gerais)

QUESTÃO Nº 28

No trecho “(...), os belo-horizontinos estariam assimilando esses valores representados pelo símbolo chinês.”, a expressão grifada refere-se

- a) à aquisição do hábito de respeitar a faixa.
- b) aos dizeres do gerente de educação da BHTrans
- c) à campanha educativa de trânsito da BHTrans
- d) à assimilação dos belo-horizontinos em respeitar a faixa.
- e) à sapiência, riqueza e supervivência da cultura chinesa.

QUESTÃO Nº 29

Com relação a um texto narrativo, só **NÃO** se pode afirmar que

- a) os fatos e acontecimentos situados no tempo podem ser reais ou imaginários e há um apelo à imaginação do leitor.
- b) pode haver a presença de um ou mais personagens, ações e cenários, com indicações temporais (antes disso, durante, depois...)
- c) juntamente com o conflito, o enredo é importante; sem o enredo, não há um caso ou vários. Os fatos constituem a ação, que pode ser contada em 1ª ou 3ª pessoa.
- d) deve ter uma linguagem objetiva, procurando convencer e persuadir o leitor acerca do ponto de vista apresentado pelo autor.
- e) o tempo é elemento decisivo; se for exterior, é chamado de histórico ou cronológico, se for interior, será chamado de psicológico ou metafísico.

QUESTÃO Nº 30

De acordo com o estudo das funções da linguagem, relacione os textos à função que predomina em cada um e, a seguir, marque a alternativa **CORRETA**.

() **ATITUDES ECOLÓGICAS PARA O DIA-A-DIA:**

Recicle o lixo

Reciclar o lixo traz várias vantagens. Você evita acúmulo de lixo e ainda reaproveita o material. Reciclar papel é muito importante. Ele é feito de madeira, lembra?

Como fazer isso:

Separe o lixo por tipos de material. Leve os recicláveis – papel, vidro e alumínio – para postos de coleta de reciclagem. Usar papel reciclado também é legal.

- () “Respeito é bom e eu gosto.”
- () “Segundo o gerente de Educação da BHTrans, Eduardo Lucas, a cultura chinesa foi escolhida por ser ‘milénar’, rica e sábia (...)”
- () “A vida seria muito mais fácil e bela se a humanidade conseguisse resgatar o respeito pelo ser humano.”
- () - Alô, está me ouvindo?
- Não posso! Esses motoristas não respeitam ninguém.
- () “respeito *s.m.* 1 ato ou efeito de respeitar-(se) 2 sentimento que leva alguém a tratar outrem ou alguma coisa com grande atenção, profunda deferência; (...)” (Dicionário Houaiss da língua portuguesa).

1. Função referencial ou denotativa
2. Função emotiva ou expressiva
3. Função conativa ou apelativa
4. Função metalingüística
5. Função poética
6. Função fática

- a) 5, 3, 1, 2, 6, 4
b) 3, 5, 2, 1, 6, 4
c) 3, 5, 1, 2, 6, 4
d) 1, 2, 3, 5, 4, 6
e) 5, 2, 1, 4, 6, 3

INSTRUÇÃO: Leia o poema para responder à questão 31.

EPÍLOGOS

*Que falta nesta cidade?.....Verdade
Que mais por sua desonra?.....Honra
Falta mais que se lhe ponha?.....Vergonha*
*O demo a viver se exponha
Por mais que a fama a exalta,
Numa cidade onde falta
Verdade, honra, vergonha.*

QUESTÃO Nº 31

Sobre o fragmento da poesia Epílogos, de Gregório de Matos, todas as alternativas estão corretas, **EXCETO**:

- a) Valeu-lhe o apelido de “Boca do Inferno”, que se refere à sua capacidade de provocação.
- b) O aspecto satírico do poema é um dos traços que contribuiu para “abrasileirar” o Barroco.
- c) Há uma tentativa de fundir o aspecto material com o espiritual, representado pelo uso de antíteses perfeitas.
- d) Tem como objetivo provocar e ridicularizar os políticos e os que viviam para bajular os poderosos.
- e) O uso das palavras “verdade”, “honra”, “vergonha” nos finais dos versos constituem um recurso de linguagem para enfatizar a mensagem.

QUESTÃO Nº 32

Com relação às obras “O Alienista”, de Machado de Assis, e “O Mistério da Casa Verde”, de Moacyr Scliar, marque a alternativa **CORRETA**, tendo em vista que em ambas

- a) os narradores são oniscientes, isto é, detêm a verdade sobre os fatos e sobre o texto. A narrativa é externa, em 3ª pessoa.
- b) os personagens Arturzinho e os amigos (O Mistério da Casa Verde) e Simão Bacamarte (O Alienista) ocupam a Casa Verde com o mesmo intuito: desvendar a fronteira que divide a razão da loucura.
- c) todos os que manifestam hábitos e atitudes de uma sociedade realista – os fúteis, mentirosos, os que não possuem caráter nem opinião – são considerados loucos.
- d) as histórias são contadas do ponto de vista dos personagens principais, Simão Bacamarte e Arturzinho.
- e) O desfecho é o mesmo: a Casa Verde é fechada, pois Arturzinho e os amigos, assim como Bacamarte, sentem-se impotentes diante da complexidade da loucura.

QUESTÃO Nº 33

De acordo com a leitura da obra “Lucíola”, de José de Alencar, julgue as afirmativas e, a seguir, marque a alternativa **CORRETA**.

- I. Há, em Lucíola, um clima de sensualidade constante, combinado com o ardor e sofrimento, bem no clima da literatura romântica que predominava na segunda metade do século XIX.
- II. O romance entre os protagonistas, Lúcia e Paulo, “sacode” a Corte e provoca um excitado burburinho na sociedade. De um lado, a mulher que, sendo de todos, jurava não se prender a nenhum homem; de outro, o homem em dúvida entre o amor e o preconceito.
- III. O foco narrativo é em 3ª pessoa; o narrador-observador não participa da história; com isso, há um forte apelo à imaginação do leitor.
- IV. Em Lucíola, o amor não resiste às barreiras sociais e morais. Assim é o romance da bela Lúcia, a mais rica e cobiçada cortesã do Rio de Janeiro, e Paulo, um jovem modesto e frágil.

- a) Apenas a afirmativa I é correta.
- b) Apenas as afirmativas I, II e IV são corretas.
- c) Apenas as afirmativas I e IV são corretas.
- d) Apenas as afirmativas I e II são corretas.
- e) Apenas as afirmativas I, II e III são corretas.

QUESTÃO Nº 34

Numere a coluna da esquerda de acordo com os contos relacionados à direita; a seguir, marque a sequência **CORRETA**.

- | | |
|--|---------------------|
| () O delegado não esperava que justamente o narrador, frágil e epilético, ficasse corajosamente para ajudá-lo. O narrador, em quem ninguém acreditava, foi o único personagem que adivinhou o truque do delegado. | 1. Pequenique |
| () A fome do protagonista o força a participar do jogo das crianças. Embora seja uma crueldade, esse personagem, um velho inofensivo, permanece aprisionado e pouco lhe dão o que comer. | 2. O ladrão |
| () A graça da história se concentra na teimosia do pai de se recusar a recorrer ao dicionário, para não admitir que desconhece uma palavra, e acabar constrangido. | 3. Plebiscito |
| () Apesar da evidente arbitrariedade de se prender | 4. Atitude suspeita |

alguém sem provas, ninguém questiona tal critério, a ponto de a acusação ser levantada contra o próprio delegado – qualquer um pode ser culpado.

- a) 1, 2, 3, 4
- b) 2, 1, 4, 3
- c) 1, 3, 2, 4
- d) 2, 3, 4, 1
- e) 3, 1, 2, 4

REDAÇÃO

INSTRUÇÕES: *A redação deverá ser feita OBRIGATORIAMENTE a caneta azul ou preta e ser desenvolvida no formulário próprio “Folha de Redação”. Esta folha poderá ser usada somente como rascunho.*

Não assine sua redação, exceto no local destinado para esse fim, pois é proibida qualquer forma de identificação (desenhos, mensagens, etc.) do candidato no espaço reservado para o desenvolvimento do texto.

Atenção para o tema e a modalidade da redação

Um homem estava colocando flores no túmulo de um parente, quando vê um chinês deixando um prato de arroz na lápide ao lado. Ele se vira para o chinês e pergunta: Desculpe, mas o senhor acha mesmo que o defunto virá comer o arroz? E o chinês responde: Sim, quando o seu vier cheirar as flores...

Considere o trecho acima e os textos da prova de Língua Portuguesa como motivadores para redigir o seu PONTO DE VISTA sobre o seguinte tema:

“RESPEITAR A OPÇÃO DO PRÓXIMO, EM QUALQUER ASPECTO, É UMA DAS MAIORES VIRTUDES QUE UM SER HUMANO PODE TER”

OBS.: Dê um título à sua redação.

[illegible]